

บทที่ 4

ผลการวิเคราะห์ข้อมูล

การวิจัยเรื่องสมรรถนะนักส่งเสริมการเกษตรการเกษตรประเทศสาธารณรัฐประชาธิปไตยประชาชนลาว (สปป.ลาว) ผู้วิจัยได้เก็บรวบรวมข้อมูลวิเคราะห์ข้อมูลและนำเสนอผลการวิเคราะห์เป็น 5 ตอน ได้แก่

ตอนที่ 4.1 สภาพการเกษตรของ สปป.ลาว

ตอนที่ 4.2 สภาพพื้นฐานส่วนบุคคล สภาพทางสังคมและเศรษฐกิจของเกษตรกร

ตอนที่ 4.3 การส่งเสริมการเกษตรในประเทศสาธารณรัฐประชาธิปไตยประชาชนลาว

ตอนที่ 4.4 สมรรถนะในการปฏิบัติงานส่งเสริมและพัฒนาการเกษตรของเจ้าหน้าที่กสิกรรม

ตอนที่ 4.5 แนวทางพัฒนาสมรรถนะนักส่งเสริมการเกษตรการเกษตร

ตามรายละเอียด ดังนี้

ตอนที่ 4.1 สภาพการเกษตรของ สปป.ลาว

ประเทศสาธารณรัฐประชาธิปไตยประชาชนลาว (สปป.ลาว) เป็นประเทศเกษตรกรรมร้อยละ 80 ของประชาชนมีอาชีพเกษตรกรรม

สถานการณ์การผลิตสินค้าเกษตร (อภิชาติ พงษ์ศรีหตุลชัย ,2559)

1. ด้านพืช

ในสปป.ลาวมีการปลูกพืชหลายชนิด แต่ส่วนใหญ่เป็นการปลูกเพื่อบริโภคในครัวเรือนหรือจำหน่ายในประเทศ แต่ก็มีพืชหลายชนิดสามารถผลิตและส่งออกได้ เช่น ข้าว ข้าวโพดเลี้ยงสัตว์ ข้าวโพดหวาน อ้อย มันสำปะหลัง ยางพารา กาแฟ ลูกเดือย และกล้วย เป็นต้น พืชไรที่มีพื้นที่ปลูกมากที่สุด คือ ข้าว รองลงมาได้แก่ ข้าวโพดเลี้ยงสัตว์ กาแฟ ลูกเดือย อ้อย และข้าวโพดหวาน

2. ด้านปศุสัตว์

สัตว์ที่มีการเลี้ยงในสปป.ลาว ได้แก่ สุกร วัว ควาย แพะ แกะ และสัตว์ปีก โดยจำนวนวัว จะมีมากกว่าจำนวนควายประมาณ 5-6 แสนตัว ในปี 2015 มีวัวรวม 1.8 ล้านตัว ควาย 1.2 ล้านตัว ส่วนสุกร มี 3.3 ล้านตัว นอกจากนี้ ยังมีการเลี้ยงแพะ แกะ อีก 0.5 ล้านตัว สำหรับสัตว์ปีกมีการเลี้ยงจำนวน 34.4 ล้านตัว

3. ด้านประมง

ใน สปป.ลาว ยังมีผลผลิตจากประมงน้อยมาก โดยในปี 2558 มีผลผลิตปลาที่เพาะเลี้ยงรวม 95,965 ตัน และปลาจับตามแหล่งน้ำธรรมชาติ 62,635 ตัน

4. การส่งออกและนำเข้าของสินค้าเกษตร สรุปได้ ดังนี้

1) การส่งออก

การส่งออกสินค้าเกษตร ในปี 2557/58 ของ สปป.ลาว มีมูลค่ารวมทั้งสิ้น 599.358 ล้านดอลลาร์ โดยส่งออกไม้แปรรูป และเฟอร์นิเจอร์เป็นอันดับ 1 มีมูลค่า 101.948 ล้านดอลลาร์ รองลงมาเป็นยาสูบ และผลิตภัณฑ์ยางพารา กาแฟดิบ ข้าวโพด และกล้วย มีมูลค่า 72.951 59.556 54.766 42.242 และ 39.938 ล้านดอลลาร์ ตามลำดับ

2) การนำเข้า

การนำเข้าสินค้าเกษตร ในปี 2557/58 ของ สปป.ลาว มีมูลค่ารวมทั้งสิ้น 288.830 ล้านดอลลาร์ สินค้าที่นำเข้าเป็นอันดับ 1 คือ กากเศษเหลือจากอุตสาหกรรมอาหาร มูลค่านำเข้า 71.386 ล้านดอลลาร์ รองลงมาเป็นปุ๋ย ฝ้าย ยาสูบ และผลิตภัณฑ์ มีมูลค่าการนำเข้า 38.221 36.030 29.972 ล้านดอลลาร์ ตามลำดับ

3) ดุลการค้า

ในปี 2557/58 มีการส่งออกสินค้าเกษตรรวม 599.358 ล้านดอลลาร์ นำเข้าสินค้าเกษตร รวม 288.830 ล้านดอลลาร์ ดังนั้น ภาคเกษตรจะได้เปรียบดุลการค้าอยู่ที่เท่ากับ 310.528 ล้านดอลลาร์

5. ข้อมูลการใช้ที่ดินภาคเกษตรจากสถาบันวิจัยกสิกรรมและป่าไม้แห่งชาติ (NAFRI) ปี

2015 (2558) พบว่า จากเนื้อที่ทั้งหมดของประเทศ จำนวน 23,148,418 เฮกตาร์ หรือเท่ากับ 144.68 ล้านไร่ (1เฮกตาร์ เท่ากับ 6.25ไร่ หรือประมาณร้อยละ 45 ของพื้นที่ประเทศไทย) เมื่อจำแนกการใช้ประโยชน์ พบว่าส่วนใหญ่ยังคงเป็นสภาพป่า ซึ่งมีอยู่ 10,931,576 เฮกตาร์ หรือร้อยละ 47.22 ของพื้นที่ทั้งประเทศ โดยจำแนกเป็นป่าธรรมชาติ 10,614,335 เฮกตาร์ หรือร้อยละ 45.85 ของพื้นที่ทั้งประเทศ ป่าปลูกจำนวน 317,241 เฮกตาร์ หรือร้อยละ 1.37 นอกจากนี้ ยังมีที่ดินซึ่งอยู่ในเขตป่าไม้เช่นเดียวกัน แต่ยังไม่นับรวมเป็นป่าไม้ โดยอยู่ระหว่างการฟื้นฟู ซึ่ง สปป.ลาวเรียกว่า เขตป่าชั่วคราว (ป่าฟื้นฟู) ซึ่งมีจำนวนมากถึง 8.913,107 เฮกตาร์ หรือร้อยละ 38.50 ของพื้นที่ทั้งประเทศ เมื่อจำแนกการใช้ประโยชน์จะพบว่า เป็นพื้นที่กสิกรรม รวม 2,381,385 เฮกตาร์ (14.88 ล้านไร่) หรือร้อยละ 10.29 ของพื้นที่ทั้งประเทศ ส่วนที่เหลืออีก 922,350 เฮกตาร์ หรือร้อยละ 3.98 เป็นที่เขตตัวเมือง ที่อยู่อาศัยและอื่นๆ ในส่วนของการใช้ที่ดินกสิกรรม ยังจำแนกได้เป็นที่นา 676,490 เฮกตาร์ (4.23 ล้านไร่) หรือร้อยละ 2.92 ของพื้นที่ทั้งประเทศ ที่ข้าวไร่ 194,699 เฮกตาร์ ที่ปลูกไม้ผล 16,383 เฮกตาร์ ที่ทำการกสิกรรมอื่นๆ 803,091 เฮกตาร์ ที่ทุ่งหญ้าธรรมชาติและทุ่งหญ้า

เลี้ยงสัตว์ 690,722 เฮกแตร์ เมื่อจำแนกเป็นรายแขวง (จังหวัด) พบว่า แขวงสะหวันนะเขต ซึ่งอยู่ในภาคกลาง มีพื้นที่มากที่สุด คือ 2,148,068 เฮกแตร์ รองลงมา คือ แขวงเวียงจันทน์ (ไม่ใช่นครหลวงเวียงจันทน์) ในภาคกลาง และแขวงหลวงพระบางในภาคเหนือ ซึ่งมีเนื้อที่ 1,965,200 เฮกแตร์ และ 1,954,825 เฮกแตร์ ตามลำดับ สำหรับแขวงที่มีพื้นที่น้อยที่สุด คือ นครหลวงเวียงจันทน์ (เทียบเท่าแขวง) มีเนื้อที่ 372,806 เฮกแตร์ แขวงที่มีเนื้อที่น้อยอันดับ 2 และ 3 คือ แขวงบ่อแก้ว และแขวงหลวงน้ำทา ซึ่งอยู่ในภาคเหนือ ทั้งสองแขวงมีเนื้อที่ 664,525 เฮกแตร์ และ 766,802 เฮกแตร์ ตามลำดับ ทั้งนี้มีแขวงที่มีเนื้อที่ต่ำกว่า 1 ล้านเฮกแตร์ จะมี 4 แขวง และแขวงที่มีเนื้อที่เกินกว่า 2 ล้านเฮกแตร์ จะมีแขวงสะหวันนะเขตเพียงแขวงเดียวเท่านั้น เมื่อพิจารณาเฉพาะพื้นที่กิจกรรมพบว่า แขวงจำปาสักมีเนื้อที่กิจกรรมสูงสุด เท่ากับ 345,975 เฮกแตร์ รองลงมาคือ แขวงสะหวันนะเขต มีเนื้อที่กิจกรรม 240,385 เฮกแตร์ แขวงเวียงจันทน์ มีเนื้อที่กิจกรรม 216,821 เฮกแตร์ และ แขวงหลวงพระบาง มีเนื้อที่กิจกรรม 213,744 เฮกแตร์ แขวงอื่นๆ ที่เหลือมีเนื้อที่กิจกรรมต่ำกว่า 2 แสนเฮกแตร์ สำหรับแขวงที่มีเนื้อที่กิจกรรมน้อยที่สุด คือ แขวงบ่อแก้ว แขวงอุดมไชย ของภาคเหนือ และแขวงเซกองของภาคใต้ ซึ่งมีเนื้อที่กิจกรรม เท่ากับ 54,037 เฮกแตร์ 61,024 เฮกแตร์ และ 75,322 เฮกแตร์ ตามลำดับ สำหรับพื้นที่นา แขวงที่มีพื้นที่นามากที่สุด 3 อันดับแรก ได้แก่ สะหวันนะเขต 171,928 เฮกแตร์ จำปาสัก 93,120 เฮกแตร์ และสาละวัน 69,019 เฮกแตร์ ส่วนแขวงที่มีพื้นที่น้อยที่สุด 3 อันดับ ได้แก่ แขวงเซกอง (ภาคใต้) 5,494 เฮกแตร์ แขวงพงสาลี 6,656 เฮกแตร์ และแขวงหัวพัน 11,636 เฮกแตร์ ซึ่งอยู่ในภาคเหนือทั้งสองแขวง (ตารางที่ 2.17) สำหรับรายละเอียดข้อมูลการใช้ที่ดินรายแขวง นอกจากนี้ สปบ.ลาวยังได้แบ่งพื้นที่กิจกรรมของประเทศออกตามลักษณะภูมิประเทศ และขนาดของพื้นที่สำหรับพื้นที่ราบเรียบที่มีขนาดใหญ่กว่า 20,000 เฮกแตร์ (125,000ไร่) ขึ้นไปก็จะเรียก **ทุ่งเพียงใหญ่** ซึ่งมีอยู่ 7 แห่งทั่วประเทศ ขนาดรองลงไปเรียกว่า **ทุ่งเพียงกลาง** มีอยู่ 16 แห่ง และ **ทุ่งเพียงน้อย** มีอยู่ 12 แห่ง ซึ่งส่วนใหญ่เป็นพื้นที่ทำนา (เพียง = ที่ราบ ทุ่ง = ทุ่งนา)

6. การพัฒนาการเกษตร ในแผนพัฒนาเศรษฐกิจและสังคมแห่งชาติ ฉบับที่ 8 (2016-2020)

- พัฒนาภาคเกษตรและป่าไม้ให้มีการผลิตอาหารและสินค้าเชิงพาณิชย์อย่างมีประสิทธิภาพและยั่งยืน การผลิตทางการเกษตรให้สอดคล้องกับศักยภาพของแต่ละพื้นที่ เน้นการผลิตที่สะอาด ทันสมัย ประณีต โดยใช้เทคโนโลยีสมัยใหม่ เพื่อให้สามารถตอบสนองอุตสาหกรรมแปรรูปและบริการ ทั้งในเชิงปริมาณและคุณภาพ เพื่อสร้างมูลค่าเพิ่ม
- ผลิตอาหารให้เพียงพอต่อการบริโภคในประเทศ

- ผลิตข้าวให้เหลือส่งออกได้ 1.5 ล้านตัน โดยเน้นแหล่งผลิตหลัก 10 แขวง โดยผลิตให้ได้ 2.5 ล้านตัน ภายในปี 2020 ในพื้นที่ 600,000 เฮกตาร์ เป็นเนื้อที่ชลประทาน 350,000 เฮกตาร์ ที่ให้ผลผลิตเฉลี่ย 5 ตันต่อเฮกตาร์

- ผลิตข้าวโพดหวานให้ได้ 228,000 ตัน มันเทศ และมันหัว 304,000 ตัน ผลไม้ 800,000 ตัน พืชผัก 1.5 ล้านตัน

- ผลิตเนื้อ และ ไช้ ให้ได้ 365,000 ตันต่อปี และสัตว์น้ำ 215,000 ตันต่อปี

7. ยุทธศาสตร์การพัฒนากาเกษตร สปป.ลาว (2011-2020)

วิสัยทัศน์

วิสัยทัศน์ของรัฐบาล สปป.ลาว ในการพัฒนากาเกษตรกรรม ป่าไม้ ทรัพยากรธรรมชาติ และพื้นที่ชนบท จะอยู่บนพื้นฐานของการพัฒนาแบบองค์รวมในระยะยาว มีการพัฒนาอย่างยั่งยืน (holistic concept of long-term, sustainable development) ทั้งมิติด้าน เศรษฐกิจ สังคม และระบบนิเวศน์

เป้าประสงค์ในปี 2020

- ขยายการประยุกต์ใช้ระบบการผลิตสมัยใหม่ที่อิงตลาดในพื้นที่ราบลุ่มอย่างค่อยเป็นค่อยไป โดยปรับตัวให้สอดคล้องกับการเปลี่ยนแปลงของสภาพภูมิอากาศ และให้ความสำคัญกับเกษตรกรรายย่อย

- อนุรักษ์ระบบนิเวศน์ในพื้นที่สูง สร้างความมั่นคงทางอาหาร และพัฒนาชีวิตความเป็นอยู่ของชุมชนในชนบท

ตัวอย่างเป้าหมายในปี 2015

เป้าประสงค์ที่ 1

- การพัฒนาชีวิตความเป็นอยู่ (ด้วยกิจกรรมการเกษตรและปศุสัตว์) โดยจะให้ความสำคัญทางอาหารเป็นความสำคัญลำดับแรก

เป้าประสงค์ที่ 2

- การขยายและการพัฒนากาการผลิตสินค้าเกษตรให้ทันสมัยจะนำไปสู่ห่วงโซ่อุปทานที่เอื้อต่อผู้ยากจน มีตลาดในประเทศ ภูมิภาค และตลาดโลก เป็นเป้าหมายโดยอาศัยการจัดตั้งองค์กรของเกษตรกรรายย่อย และความร่วมมือกับภาคเอกชน

เป้าหมายที่ 3

- มีระบบการผลิตที่ยั่งยืน รวมถึงการควบคุมดูแลการทำกาเกษตรแบบไร้เลื่อนลอย (shifting cultivation) ไม่ให้เพิ่มขึ้น และมีมาตรการที่สามารถปรับตัวกับการเปลี่ยนแปลงสภาพภูมิอากาศ ให้สอดคล้องกับเศรษฐกิจสังคม และระบบนิเวศเกษตรของแต่ละท้องถิ่น

เป้าประสงค์ที่ 4

- มีการจัดการป่าไม้อย่างยั่งยืน ซึ่งจะนำไปสู่การพัฒนาทั้งเชิงปริมาณและเชิงคุณภาพของป่าไม้ของชาติอย่างมีนัยสำคัญ สามารถทำให้บริการด้านสิ่งแวดล้อม (environmental service) ที่มีคุณค่า และชุมชนชนบทได้รับผลประโยชน์ร่วมกับภาครัฐ ภาคเอกชน ในกิจการป่าไม้และการแปรรูป

8. หน่วยงานภาครัฐ

หน่วยงานภาครัฐ ระดับกระทรวงในสปป.ลาว มีทั้งหมด 18 กระทรวง (ไม่รวมเทียบเท่า) ซึ่งมีความใกล้เคียงกับของประเทศไทย โดยมีหน่วยงานระดับกระทรวงที่เกี่ยวข้องกับภาคเกษตร ได้แก่ กระทรวงกลาโหมและป่าไม้

9. องค์กรธุรกิจเอกชน

จากการที่ สปป.ลาว ใช้นโยบาย “จินตนาการใหม่” ตั้งแต่ปี 2529 เป็นต้นมา เอกชนสามารถดำเนินธุรกิจได้เช่นเดียวกับประเทศเสรีนิยม (ทุนนิยม) โดยทั่วไป ซึ่งได้มีการจัดตั้งสภาการค้าและอุตสาหกรรมแห่งชาติลาวภายใต้การกำกับดูแลของกระทรวงอุตสาหกรรมและการค้า โดยมีวัตถุประสงค์เพื่อให้ภาคธุรกิจเอกชนเข้ามามีส่วนร่วมในการกำหนดนโยบายการค้า และให้คำปรึกษาแก่ภาครัฐในการดำเนินงานเกี่ยวกับการค้าภายในประเทศและต่างประเทศ

10. องค์กรเกษตรกร

ในช่วงหลังการปฏิวัติในปี 2518 ในระยะแรกรัฐบาล สปป.ลาว มีนโยบายที่จะใช้ “สหกรณ์” เป็นองค์กรในการผลักดันในการเพิ่มผลผลิตอาหาร เช่น ข้าว ให้เพียงพอกับการบริโภคภายในประเทศ เนื่องจากในช่วงเวลาดังกล่าว สปป.ลาว ยังผลิตข้าวได้ไม่เพียงพอแก่การบริโภค โดยการส่งเสริมให้มีการจัดตั้งสหกรณ์ แต่มีแนวทางปฏิบัติไม่เหมือนกับสหกรณ์ในประเทศเสรีนิยมทั่วไป กล่าวคือ เจ้าของที่ดินจะต้องนำที่ดินมาร่วมในกระบวนการผลิตในลักษณะ “นารวม” แม้ว่าในหลักการแล้วรัฐบาลจะไม่บังคับ แต่จะให้เป็นไปด้วยความสมัครใจของเกษตรกรในการเข้าร่วมหรือถอนตัวจากการเป็นสมาชิกของสหกรณ์ก็ตาม แต่ในทางปฏิบัติเกษตรกรส่วนใหญ่ต้องเข้าร่วมโดยปริยายเพราะเป็นนโยบายของรัฐบาล ซึ่งในระยะแรกจำนวนสหกรณ์ได้มีมากขึ้นตามลำดับ โดยในปี 2522 มีสหกรณ์ทั่วประเทศถึง 2,452 สหกรณ์ อย่างไรก็ตาม ในปีต่อๆ มาเป็นที่ประจักษ์ว่าสถาบันสหกรณ์แทนที่จะเป็นองค์กรที่จะช่วยสนับสนุนในการเพิ่มผลผลิต กลับทำให้ผลผลิตโดยรวมลดลง ประกอบกับเกิดภาวะแห้งแล้งและน้ำท่วมในภาคกลางและภาคใต้ ซึ่งเป็นแหล่งผลิตข้าวที่สำคัญ รวมทั้งเจ้าหน้าที่รับผิดชอบดูแลเรื่องสหกรณ์ก็ขาดความรู้ในเรื่องบริหารจัดการ ทำให้จำนวนสหกรณ์ลดลงประมาณครึ่งหนึ่งในระหว่างปี 2523 - 2524 มาตรการจูงใจเกี่ยวกับภาษีและสินเชื่อ เพื่อกระตุ้นให้เกษตรกรเข้าร่วมเป็นสมาชิกสหกรณ์ ทำให้จำนวนสหกรณ์เพิ่มขึ้นอีกครั้ง โดยในปี 2529 มีจำนวนสหกรณ์ทั่วประเทศเพิ่มขึ้นเป็น 3,976 สหกรณ์ แต่การดำเนินงานของสหกรณ์ส่วนใหญ่มี

เพียงแต่ซื้อแต่ไม่มีกิจกรรม ส่วนสหกรณ์ที่ประสบผลสำเร็จก็มีอยู่บ้าง โดยสหกรณ์ที่ประสบผลสำเร็จมากที่สุดอยู่ที่แขวงจำปาสัก สหวัณนะเขต เชียงขวาง สาละวัน และไชยะบุรี หลังจากปี 2531 เป็นต้นมา รัฐบาลได้ตระหนักถึงความล้มเหลวของการดำเนินงานของสหกรณ์ในรูปแบบดังกล่าว จึงได้ประกาศยกเลิกการจัดตั้งสหกรณ์ที่มีจุดมุ่งหวังเพื่อการพัฒนาการผลิต รวมทั้งยกเลิก “ฟาร์มของรัฐ” (State Farms) โดยให้เกษตรกรแต่ละรายดำเนินการผลิตในลักษณะเป็นเอกเทศของแต่ละครอบครัว (Schiller J.M and others, 2006) แม้ว่ารัฐบาลจะไม่ส่งเสริมให้มีการจัดตั้ง “สหกรณ์” ในรูปแบบเดิมก็ตาม แต่สปป.ลาวก็ยังส่งเสริมการรวมกลุ่มตามสาขาอาชีพ หรือตามวัตถุประสงค์ต่างๆ เพื่อใช้เป็นกลไกในการถ่ายทอดความรู้ หรือรับการสนับสนุนจากรัฐบาล การบริหารจัดการทรัพยากรของชุมชน การพัฒนาท้องถิ่น การขอสินเชื่อ ซึ่งสมาชิกสามารถค้ำประกันซึ่งกันและกัน โดยไม่ต้องใช้หลักทรัพย์ส่วนตัวค้ำประกัน เช่น กลุ่มการผลิต กลุ่มผู้ใช้น้ำเพื่อบริหารจัดการการใช้น้ำ เป็นต้น ระหว่างผู้ปฏิบัติในระดับต่างๆ

ตอนที่ 4.2 สภาพพื้นฐานส่วนบุคคล สภาพทางสังคมและเศรษฐกิจของเกษตรกร

ข้อมูลพื้นฐานเกี่ยวกับเกษตรกรจากการเก็บรวบรวมข้อมูลโดยการสัมภาษณ์ในประเด็นต่าง ๆ ได้แก่ ข้อมูลส่วนบุคคล ข้อมูลสถานภาพทางสังคม สถานภาพทางเศรษฐกิจ

ตารางที่ 4.1 เพศ และอายุ

ข้อมูลส่วนบุคคลของเกษตรกร ได้แก่ เพศ และอายุ ผลการศึกษาปรากฏ ดังนี้

(n = 100)

ข้อมูลส่วนบุคคล	จำนวน(คน)	ร้อยละ	S.D.	ต่ำสุด	สูงสุด	\bar{X}
เพศ						
- ชาย	69	69.0				
- หญิง	31	31.0				
อายุ			8.912	26	68	46.25
30 ปีหรือน้อยกว่า	5	5.0				
31-40 ปี	23	23.0				
41-50 ปี	45	45.0				
51-60 ปี	23	23.0				
61 ปีหรือมากกว่า	4	4.0				

จากตารางที่ 4.1 พบว่า เกษตรกร ร้อยละ 69.0 เป็นชาย ร้อยละ 31.0 เป็นหญิง ร้อยละ 45.0 มีอายุอยู่ระหว่าง 41-50 ปี รองลงมา ร้อยละ 23.0 มีอายุอยู่ระหว่าง 31-40 ปี และ 51-60 ปี ร้อยละ 5.0 มีอายุ 30 ปีหรือน้อยกว่า ร้อยละ 4.0 อายุ 61 ปีหรือมากกว่า เกษตรกรอายุต่ำสุด 26 ปี สูงสุด 68 ปี อายุเฉลี่ย 46.25 ปี

ตารางที่ 4.2 สถานภาพทางสังคมของเกษตรกร

สถานภาพทางสังคมของเกษตรกร ได้แก่ ระดับการศึกษา การเป็นสมาชิกสถาบันเกษตรกร การประกอบการกสิกรรม

(n = 100)

สถานภาพทางสังคม	จำนวน(คน)	ร้อยละ
ระดับการศึกษา		
- ม.3 หรือเทียบเท่า	36	36.0
- ม.6 หรือเทียบเท่า	24	24.0
- ป.6 หรือเทียบเท่า	22	22.0
- ป.4 หรือเทียบเท่า	8	8.0
- ต่ำกว่า ป.4	5	5.0
- ไม่ได้เรียน	3	3.0
- ปริญญาตรี	2	2.0
การเป็นสมาชิกสถาบันเกษตรกร		
- ไม่เข้าร่วมกลุ่ม	35	35.0
- สหกรณ์การเกษตร	24	24.0
- วิสาหกิจชุมชน	1	1.0
- กลุ่มแม่บ้านเกษตรกร	1	1.0
การประกอบการกสิกรรม		
- ทำนา	61	61.0
- ทำสวน	60	60.0
- เลี้ยงสัตว์	40	40.0
- ทำไร่	10	10.0
- เลี้ยงปลา	2	2.0

จากตารางที่ 4.2 ผลการศึกษาแสดงให้เห็นข้อมูลสถานภาพทางสังคมของเกษตรกร
ปรากฏผลดังนี้

ระดับการศึกษา พบว่า เกษตรกรส่วนใหญ่ ร้อยละ 36.0 จบการศึกษา ม.3 หรือ
เทียบเท่า รองลงมา ร้อยละ 24.0 จบการศึกษา ม.6 หรือเทียบเท่า ร้อยละ 22.0 จบการศึกษา ป.6
หรือเทียบเท่า ร้อยละ 8.0 จบการศึกษา ป.4 หรือเทียบเท่า ร้อยละ 5.0 จบการศึกษา ต่ำกว่า ป.4
ร้อยละ 3.0 ไม่ได้เรียน และร้อยละ 2.0 จบการศึกษาปริญญาตรี

การเป็นสมาชิกสถาบันเกษตรกร พบว่า เกษตรกรเข้าร่วมกลุ่ม ส่วนใหญ่ ร้อยละ 35.0
ไม่เข้าร่วมกลุ่ม รองลงมา ร้อยละ 24.0 สหกรณ์การเกษตร ร้อยละ 9.0 กลุ่มส่งเสริมอาชีพ ร้อยละ 1.0
วิสาหกิจชุมชน และร้อยละ 1.0 กลุ่มแม่บ้านเกษตรกร

การประกอบการกิจกรรม พบว่า เกษตรกรส่วนใหญ่ ร้อยละ 61.0 ทำนา รองลงมา ร้อยละ
60.0 ทำสวน ร้อยละ 40.0 เลี้ยงสัตว์ ร้อยละ 10.0 ทำไร่ และร้อยละ 2.0 เลี้ยงปลา

ตารางที่ 4.3 สถานภาพทางเศรษฐกิจของเกษตรกร

สถานภาพทางเศรษฐกิจ ประกอบด้วยพื้นที่ทำกิจกรรมของตนเอง พื้นที่เช่าทำกิจกรรม
รายได้จากการทำกิจกรรม รายจ่าย

(n = 100)

สถานภาพทางเศรษฐกิจ	จำนวน (คน)	ร้อยละ
พื้นที่ทำกิจกรรมของตนเอง		
10 ไร่ หรือน้อยกว่า	51	51.0
11 – 40 ไร่	4	4.0
41 ไร่ หรือมากกว่า	45	45.0
ต่ำสุด = 1 สูงสุด = 828 ค่าเฉลี่ย = 25.90 SD. 102.326		
พื้นที่เช่าทำกิจกรรม		
- ไม่ได้เช่า	95	95.0
- 4-8 ไร่	5	5.0
รายได้จากการทำกิจกรรม/ปี		
19,999 บาท หรือน้อยกว่า	22	22.00
20,000-59,999 บาท	26	26.00
60,000 บาท หรือมากกว่า	48	48.0
ไม่ระบุ	3	3.0
ต่ำสุด = 2,000 สูงสุด = 803,894 ค่าเฉลี่ย = 11,961.85 SD. =165,740.358		

ตารางที่ 4.3 (ต่อ)

(n = 100)

สถานภาพทางเศรษฐกิจ	จำนวน (คน)	ร้อยละ
รายจ่ายค่าที่ดิน/ไร่		
999 บาท หรือน้อยกว่า	6	6.0
1,000-1,999 บาท	1	1.0
2,000 บาท หรือมากกว่า	10	10.0
ไม่มี	83	83.0
ต่ำสุด = 432 สูงสุด = 20,000 ค่าเฉลี่ย = 779.20 SD. = 2,822.963		
รายจ่ายค่าแรงงาน/ปี		
9,999 บาท หรือน้อยกว่า	54	54.0
10,000-19,999 บาท	7	7.0
20,000 บาท หรือมากกว่า	10	10.0
ไม่ระบุ	29	29
ต่ำสุด = 200 สูงสุด = 170,000 เฉลี่ย = 11,696.53 SD. = 31,991.692		
รายจ่ายค่าพันธุ์/ไร่		
9,999 บาท หรือน้อยกว่า	64	64.0
10,000-19,999 บาท	6	6.0
20,000 บาท หรือมากกว่า	11	11.0
ไม่ระบุ	19	19.0
ต่ำสุด = 423 สูงสุด = 200,000 เฉลี่ย = 10,854.23 SD. = 29880.729		
รายจ่ายค่าดูแลรักษา/ไร่		
9,999 บาท หรือน้อยกว่า	59	59.0
10,000-19,999 บาท	13	13.0
20,000 บาท หรือมากกว่า	16	16.0
ไม่ระบุ	12	12.0

จากตารางที่ 4.3 ผลการศึกษาแสดงให้เห็นข้อมูลสถานภาพทางเศรษฐกิจของเกษตรกร
ปรากฏผลดังนี้

จำนวนพื้นที่ทำกสิกรรม พบว่าเกษตรกร ส่วนใหญ่ ร้อยละ 51.0 มีพื้นที่ 10 ไร่ หรือน้อยกว่า รองลงมา ร้อยละ 45.0 มีพื้นที่ 11 – 40 ไร่ และร้อยละ 4.0 มีพื้นที่ 41 ไร่ หรือมากกว่า

ต่ำสุด 1 ไร่ สูงสุด 828 ไร่ จำนวนพื้นที่ทำกิจกรรมของตนเองเฉลี่ย 25.90 ไร่ และร้อยละ 5.0 เข้าพื้นที่ 4-8 ไร่

จำนวนรายได้จากการทำกิจกรรม/ปี พบว่าเกษตรกร ส่วนใหญ่ ร้อยละ 48.0 มีรายได้ 60,000 บาท หรือมากกว่า รองลงมา ร้อยละ 26.00 มีรายได้ 20,000-59,999 บาท ร้อยละ 22.00 มีรายได้ 19,999 บาท หรือน้อยกว่า และร้อยละ 3.0 ไม่ระบุรายได้ รายได้ต่ำสุด 2,000 บาท สูงสุด 803,894 บาท จำนวนรายได้จากการทำกิจกรรม /ปี เฉลี่ย 11,961.85 บาท

จำนวนรายจ่ายค่าที่ดิน/ไร่ พบว่าเกษตรกร ส่วนใหญ่ ร้อยละ 83.0 ไม่ระบุรายจ่าย รองลงมา ร้อยละ 10.0 มีรายจ่าย 2,000 บาท หรือมากกว่า ร้อยละ 6.0 มีรายจ่าย 999 บาท หรือน้อยกว่า และ ร้อยละ 1.0 มีรายจ่าย 1,000-1,999 บาท รายจ่ายต่ำสุด 432 บาท สูงสุด 20,000 บาท จำนวนรายจ่ายค่าที่ดิน/ไร่ เฉลี่ย 779.20 บาท

รายจ่ายค่าแรงงาน/เดือน พบว่าเกษตรกร ส่วนใหญ่ ร้อยละ 54.0 มีรายจ่าย 9,999 บาท หรือน้อยกว่า รองลงมา ร้อยละ 29.0 ไม่ระบุรายจ่าย ร้อยละ 10.0 มีรายจ่าย 20,000 บาท หรือมากกว่า และร้อยละ 7.0 มีรายจ่าย 10,000-19,999 บาท รายจ่ายต่ำสุด 200 บาท สูงสุด 170,000 บาท จำนวนรายจ่ายค่าแรงงาน/เดือน เฉลี่ย 11,696.53 บาท

รายจ่ายค่าพันธุ์/ไร่ พบว่าเกษตรกร ส่วนใหญ่ ร้อยละ 64.0 มีรายจ่าย 9,999 บาท หรือน้อยกว่า รองลงมา ร้อยละ 19.0 ไม่ระบุรายจ่าย ร้อยละ 11.0 มีรายจ่าย 20,000 บาท หรือมากกว่า และ ร้อยละ 6.0 มีรายจ่าย 10,000-19,999 บาท รายจ่ายต่ำสุด 423 บาท สูงสุด 200,000 บาท จำนวนรายจ่ายค่าพันธุ์/ไร่ เฉลี่ย 10,854.23 บาท

รายจ่ายค่าดูแลรักษา/ไร่ พบว่าเกษตรกร ส่วนใหญ่ ร้อยละ 59.0 มีรายจ่าย 9,999 บาท หรือน้อยกว่า รองลงมา ร้อยละ 16.0 มีรายจ่าย 20,000 บาท หรือมากกว่า ร้อยละ 13.0 มีรายจ่าย 10,000-19,999 บาท และ ร้อยละ 12.0 ไม่ระบุรายจ่าย รายจ่ายต่ำสุด 500 บาท สูงสุด 800,000 บาท จำนวนรายจ่ายค่าดูแลรักษา/ไร่ เฉลี่ย 33,359.71 บาท

ตารางที่ 4.4 การได้รับการสนับสนุนด้านกิจกรรมของเกษตรกร

(n =100)

การได้รับการสนับสนุน	จำนวน (คน)	ร้อยละ
การได้รับการฝึกอบรม		
ไม่ได้รับ	57	57.0
3 ครั้ง หรือน้อยกว่า	37	37.0
4 ครั้ง หรือมากกว่า	6	6.0
ค่าต่ำสุด = 1 สูงสุด = 10 ค่าเฉลี่ย = 1.11 SD. = 1.906		
การแก้ไขปัญหาด้านกิจกรรม		
- แก้ปัญหาด้วยตนเอง	72	72.0
- ปรึกษาเจ้าหน้าที่	55	55.0
- ปรึกษาเพื่อนบ้าน	40	40.0
- ปรึกษาผู้นำ	3	3.0
การได้รับข่าวสารด้านกิจกรรม		
- สื่อสารมวลชน	66	66.0
- เกษตรกรรายอื่นๆ	58	58.0
- เจ้าหน้าที่กิจกรรม	51	51.0
- เอกสารและสิ่งพิมพ์ทาง ราชการ	48	48.0
- ผู้นำท้องถิ่น	51	51.0
การได้พบนักส่งเสริมการเกษตร/เดือน		
- ไม่ได้พบ	32	32.0
- 3 ครั้ง หรือน้อยกว่า	62	62.0
- 4 ครั้ง หรือมากกว่า	6	6.0
ค่าต่ำสุด = 1 สูงสุด = 5 ค่าเฉลี่ย = 1 SD. 1.218		
สถานที่พบนักส่งเสริมการเกษตร		
- ที่สวนหรือไร่นา	45	45.0
- ที่พักอาศัย	14	14.0
- ที่สำนักงาน	9	9.0

จากตารางที่ 4.4 ผลการศึกษาแสดงให้เห็นข้อมูลการได้รับการสนับสนุนด้านกิจกรรมของเกษตรกรของ สปป.ลาว เป็นดังนี้

การได้รับการฝึกอบรม พบว่า เกษตรกร ส่วนใหญ่ ร้อยละ 57.0 ไม่ได้รับการฝึกอบรม รองลงมา ร้อยละ 37.0 ได้รับการฝึกอบรม 3 ครั้ง หรือน้อยกว่า และร้อยละ 6.0 ได้รับการฝึกอบรม 4 ครั้ง หรือมากกว่า การได้รับการฝึกอบรมต่ำสุด 1 ครั้ง สูงสุด 10 ครั้ง จำนวนครั้งการได้รับการฝึกอบรม เฉลี่ย 1.11 ครั้ง

การแก้ไขปัญหาด้านกลีกรรรม พบว่า เกษตรกรส่วนใหญ่ ร้อยละ 72.0 แก้ปัญหาด้วยตนเอง รองลงมา ร้อยละ 55.0 ปรึกษาเจ้าหน้าที่ ร้อยละ 40.0 ปรึกษาเพื่อนบ้าน และร้อยละ 3.0 ปรึกษาผู้นำ

การได้รับข่าวสารด้านกลีกรรรม พบว่า การได้รับข่าวสารด้านกลีกรรรมของเกษตรกรส่วนใหญ่ ร้อยละ 66.0 สื่อสารมวลชนประเภทต่างๆ รองลงมา ร้อยละ 58.0 เกษตรกรรายอื่นๆ ร้อยละ 51.0 นักส่งเสริมการเกษตร ร้อยละ 48.0 เอกสารและสิ่งพิมพ์ทางราชการ และร้อยละ 6.0 ผู้นำท้องถิ่น

การได้พบนักส่งเสริมการเกษตร/เดือน พบว่า เกษตรกร ร้อยละ 62.0 ได้พบนักส่งเสริมการเกษตร 3 ครั้ง หรือน้อยกว่า รองลงมา ร้อยละ 32.0 ไม่ได้พบนักส่งเสริมการเกษตร และร้อยละ 6.0 ได้พบนักส่งเสริมการเกษตร 4 ครั้ง หรือมากกว่า จำนวนครั้งต่ำสุด 1 ครั้ง สูงสุด 5 ครั้ง จำนวนครั้งการได้พบนักส่งเสริมการเกษตร /เดือน เฉลี่ย 1.72 ครั้ง

สถานที่พบนักส่งเสริมการเกษตร พบว่า สถานที่พบนักส่งเสริมการเกษตรของเกษตรกร ร้อยละ 45.0 พบที่สวนหรือไร่ นา รองลงมา ร้อยละ 14.0 พบที่ฟักอ้าย และ ร้อยละ 9.0 พบที่สำนักงาน

ตารางที่ 4.5 ประโยชน์ของการได้พบนักส่งเสริมการเกษตร

(n = 100)

ประโยชน์	น้อยที่สุด	น้อย	ปานกลาง	มาก	มากที่สุด	ค่า น้ำหนัก เฉลี่ย
	(1)	(2)	(3)	(4)	(5)	
	จำนวน (คน)	จำนวน (คน)	จำนวน (คน)	จำนวน (คน)	จำนวน (คน)	
การได้พบนักส่งเสริมการเกษตร	0	2	29	37	32	3.99

จากตารางที่ 4.5 ผลการศึกษาแสดงให้เห็นข้อมูลประโยชน์ของการได้พบนักส่งเสริมการเกษตรของเกษตรกร พบว่า อยู่ในระดับมาก มีค่าน้ำหนักเฉลี่ย 3.99

ตอนที่ 4.3 การส่งเสริมการเกษตรในประเทศสาธารณรัฐประชาธิปไตยประชาชนลาว

ส่งเสริมการเกษตรในประเทศ สปป. ลาว เป็นปัจจัยที่สำคัญยิ่งต่อการพัฒนาเศรษฐกิจและสังคมของประเทศและได้มีการดำเนินงานตามเงื่อนไขที่เป็นจริงของประเทศ และความเหมาะสมของเกษตรกรแต่ละท้องถิ่น แผนพัฒนาเศรษฐกิจและสังคมทุกฉบับได้วางแนวทางส่งเสริมทุกภาคส่วนการผลิตและให้ความสำคัญกับการส่งเสริมการผลิตของครอบครัวเป็นหลักสำคัญ

โครงสร้างการบริหารงาน

ประเทศสาธารณรัฐประชาธิปไตยประชาชนลาว มีการบริหารงานส่งเสริมการเกษตรตามนโยบายของรัฐที่ก่อตั้งกระทรวงกสิกรรมและป่าไม้ขึ้นมาเพื่อดำเนินการในด้านการเกษตร เช่น การปลูกพืช เลี้ยงสัตว์ การป่าไม้ การวิจัย และให้การศึกษาและอบรม ซึ่งบทบาทของกระทรวงกสิกรรมและป่าไม้ มีส่วนสำคัญมากในการพัฒนาเศรษฐกิจและสังคม การเพิ่มพูนประสิทธิภาพในการผลิตทางเกษตรให้ได้ผลผลิตสูงเพียงพอกับการบริโภคภายในประเทศ และเพื่อผลิตเป็นสินค้าส่งออกต่างประเทศเป็นรายได้ให้กับประเทศอีกด้วย

กระทรวงกสิกรรมและป่าไม้ของประเทศ สปป.ลาว ประกอบด้วยกรมต่างๆ รวม 6 กรม และหนึ่งห้องการ (สำนักงานธุรการ) ได้แก่ กรมปลูกฝังและส่งเสริมการเกษตร (กรมวิชาการและส่งเสริมการเกษตร) กรมเลี้ยงสัตว์และสัตว์แพทย์ กรมชลประทาน กรมป่าไม้ กรมอตุณิยมวิทยา กรมคุ้มครองบริหารบุคลากร และห้องการกระทรวงกสิกรรมและป่าไม้

สำหรับกรมต่างๆ แต่ละกรมจะดำเนินการส่งเสริมการเกษตรของตนเอง โดยประสานงานกับพนักงานกสิกรรมแขวง และพนักงานกสิกรรมเมือง ตามสาขาวิชาที่เกี่ยวข้องแต่ละกรม เพื่อปฏิบัติแผนนโยบายการส่งเสริมการเกษตรในท้องถิ่นอย่างใกล้ชิดกับเกษตรกร

กสิกรรมและป่าไม้แขวง (จังหวัด)

กสิกรรมและป่าไม้แขวงอยู่ภายใต้การดูแลของคณะปกครองแขวง (จังหวัด) ประกอบด้วยแผนกการต่างๆ ที่เกี่ยวข้องกับการเกษตรกรรมและป่าไม้ อาทิ แผนกวิชาการเลี้ยงสัตว์ สัตว์แพทย์ แผนกวิชาการปลูกพืช แผนกวิชาการป่าไม้ แผนกวิชาการชลประทาน ซึ่งทำหน้าที่บริหารงานเกษตรกรรมและป่าไม้ระดับแขวง เป็นผู้นำแผนนโยบายของกระทรวงกสิกรรมและป่าไม้ แผนกการดำเนินงานของกรมกองต่างๆ ที่เกี่ยวข้องไปปฏิบัติโดยประสาน สมทบ กับวิชาการด้านต่างๆ ที่เกี่ยวข้องในระดับเมืองและระดับหมู่บ้านในท้องที่แขวง

การบริหารงานส่งเสริมการเกษตรแต่ละกรมจะประสานงานกับกระทรวงกสิกรรมและป่าไม้ กำหนดแผนนโยบายหลักระยะกลาง ระยะยาว ตามพื้นฐานทางเศรษฐกิจ สังคม ทรัพยากรของแขวง เพื่อกำหนดวัตถุประสงค์และเป้าหมาย การส่งเสริมการหาแหล่งทุน จัดสรรนักวิชาการผู้เชี่ยวชาญที่มีความรู้ ความสามารถ มีประสบการณ์ ให้กับกสิกรรมและป่าไม้แขวงตามความต้องการ

กระทรวง กรม กอง ยังมีหน้าที่รับผิดชอบในการศึกษา อบรม จัดสัมมนาต่างๆ ที่เกี่ยวข้องจากแหล่งทุน และสถาบันการศึกษาทั้งในและต่างประเทศเพื่อส่งพนักงานวิชาการไปฝึกอบรมศึกษาต่อทั้งในระยะสั้นและระยะยาวในสาขาวิชาต่างๆ ที่จำเป็นตามความเหมาะสม กระทรวง กรม กอง จะจัดส่งพนักงานของตนออกตรวจสอบ ติดตาม เยี่ยมเยียนพนักงานกสิกรรมและป่าไม้แขวง พนักงานกสิกรรมและป่าไม้เมือง และเกษตรกรเป็นระยะๆ อย่างใกล้ชิด

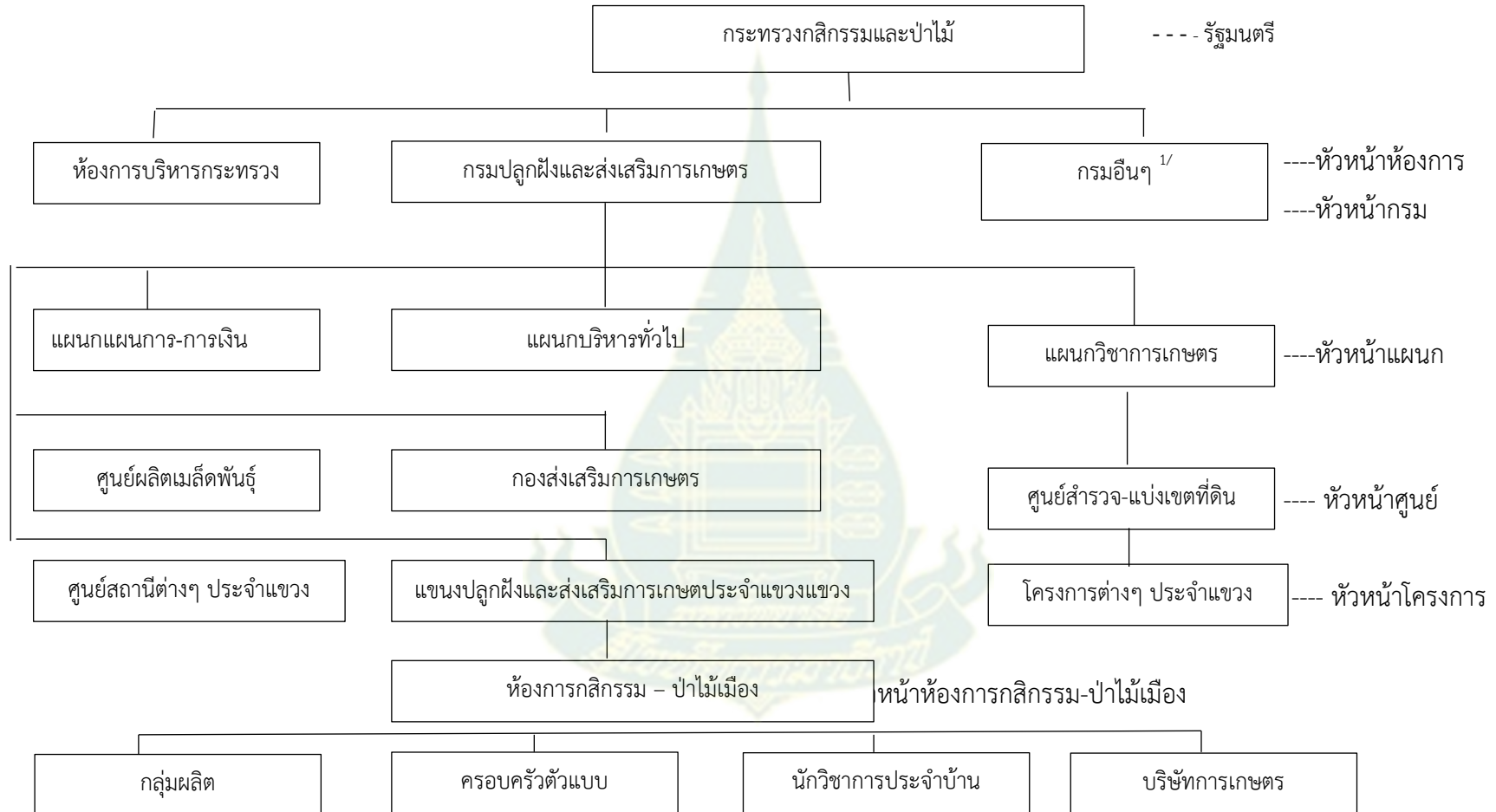
กสิกรรมและป่าไม้เมือง (อำเภอ)

ในส่วนของกสิกรรมและป่าไม้เมือง (อำเภอ) มีหน้าที่ปฏิบัติงานส่งเสริมการเกษตรในพื้นที่ต่างๆ ของอำเภอ จะรับผิดชอบในการติดตามช่วยเหลือ แนะนำเกษตรกร รวบรวมผลการปฏิบัติงาน ปัญหาของเกษตรกร และอื่นๆ ในท้องถิ่นของตนเพื่อรายงานถึงแผนกวิชาการที่เกี่ยวข้องเสนอต่อกสิกรรมและป่าไม้แขวง กอง กรม ที่เกี่ยวข้องเป็นรายเดือนหรือเป็นกรณีพิเศษ เพื่อหาวิธีการช่วยเหลือแก้ไขให้พ้นกับเหตุการณ์

ตามโครงสร้างการบริหารงานส่งเสริมการเกษตรของลาว โดยเฉพาะกรมปลูกฝังและส่งเสริมการเกษตร สามารถแสดงเป็นแผนภาพได้ดังนี้



โครงสร้างของกรมปลูกฝังและส่งเสริมการเกษตร



ภาพที่ 4.1 โครงสร้างของการปลูกฝังและส่งเสริมการเกษตร

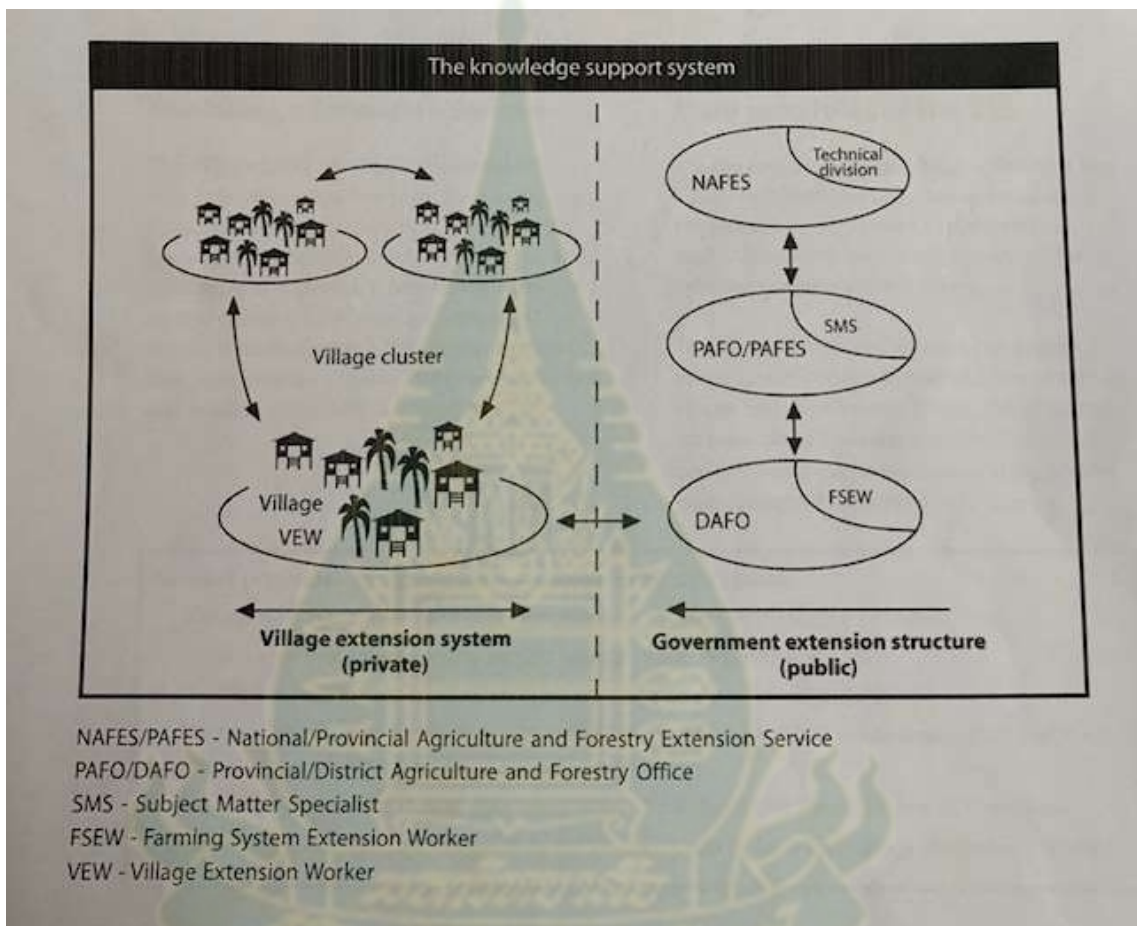
หมายเหตุ : กรมอื่นๆ ได้แก่ กรมบริหารบุคลากร กรมป่าไม้ กรมปศุสัตว์และการประมง กรมอุทยาน กรมชลประทาน

ที่มี : กรมปลูกฝังและส่งเสริมการเกษตร ส.ป.ป.ลาว

ระบบการส่งเสริมการเกษตรใน สปป.ลาว

สปป.ลาวใช้ระบบการส่งเสริมการเกษตรที่มีการพัฒนาเรื่อยมา จนในปี 2015 ได้มีการดำเนินการระบบส่งเสริมการเกษตรโดยเน้นการเข้าถึงกลุ่มเป้าหมายระดับหมู่บ้าน เรียกว่า Village Extension System (VES)

ดั่งภาพ (Andrea Schroeter and Somxay Sixanoh, 2015)



หลักการสำคัญของ VES

1. ดำเนินงานแต่ละโครงการอย่างครบวงจร
2. เพื่อสร้างความน่าเชื่อถือโครงการต่าง ๆ ต้องได้ผลเชิงบวก
3. นักส่งเสริมการเกษตรที่ได้รับการคัดเลือกจากหมู่บ้าน (VEW) เป็นผู้ถ่ายทอด

วิทยาการสู่ผู้สนใจ

4. การถ่ายทอดเทคโนโลยีที่เป็นความต้องการของเกษตรกรเป็นความรับผิดชอบของนักส่งเสริมการเกษตรทั่วไปด้วยความร่วมมือของ VEW

5. คณะกรรมการหมู่บ้านเป็นผู้ดูแลเศรษฐกิจชุมชน มีหน้าที่ทางงบประมาณเพื่อดำเนินกิจกรรมในระดับหมู่บ้าน

บทบาทหน้าที่ความรับผิดชอบของกรมปลูกฝังพนักงานวิชาการและส่งเสริมการเกษตร

ในประเทศ สปป. ลาว พนักงานวิชาการและส่งเสริมการเกษตร เรียกเป็นตำแหน่งทางการว่า “เจ้าหน้าที่กิจกรรม” ซึ่งจะทำหน้าที่ค้นคว้าวิจัยทางวิชาการและเผยแพร่ความรู้ทางการเกษตรไปสู่เกษตรกร

การบริหารงานของกรมปลูกฝังและส่งเสริมการเกษตรจะมีผู้บริหารสูงสุดระดับกรม คือ หัวหน้ากรม และรองกรมซึ่งมีหน้าที่บริหารกิจการต่างๆ อยู่ภายในกรมนับแต่ส่วนกลางจนถึงท้องถิ่นตามสายวิชาการ ถัดจากหัวหน้ากรมและรองกรมลงไป คือ ตำแหน่งระดับหัวหน้าแผนก รองแผนก หัวหน้าศูนย์ สถานีหน่วยงาน และรองลงไปตามลำดับ

ทั้งนี้บทบาทหน้าที่ความรับผิดชอบของกรมปลูกฝังและส่งเสริมการเกษตรจะประกอบไปด้วย 7 บทบาทดังนี้ (กรมปลูกฝัง และส่งเสริมการเกษตร สปป.ลาว 1996: 3-4)

1. รับนโยบาย แผนงานโครงการต่างๆ ในการพัฒนาและส่งเสริมการปลูกพืชจากกระทรวงแล้วพิจารณามอบหมายหน้าที่การงานแก่เจ้าหน้าที่ที่เกี่ยวข้องนำไปปฏิบัติ
2. รับผิดชอบ ควบคุม ดูแล เร่งรัด ตรวจสอบผลการปฏิบัติงานพัฒนา และส่งเสริมการปลูกพืชให้เป็นไปตามแผนงาน และระเบียบแผนต่างๆ
3. ติดต่อ ร่วมมือ ประสานงาน กับหน่วยงานที่เกี่ยวข้อง เพื่อให้การพัฒนา และส่งเสริมการปลูกพืชได้ดำเนินไปตามแผนอย่างเป็นผลสำเร็จ
4. ประสานงาน และร่วมมือในการปฏิบัติงานกับพนักงานวิชาการ และส่งเสริมการเกษตรทั้งระดับแขวง (จังหวัด) และระดับเมือง (อำเภอ)
5. รับผิดชอบด้านวิชาการทั้งงานวิจัย และส่งเสริมการเกษตรทั่วทุกภูมิภาคของประเทศ
6. ศึกษาภาวะเศรษฐกิจ-สังคม และข้อมูลการปลูกพืชและส่งเสริมการเกษตรในทั่วประเทศ เพื่อประโยชน์ในการวางแผน การจัดทำโครงการให้สอดคล้องกับนโยบายการพัฒนาและส่งเสริมการเกษตรที่กระทรวงกำหนดไว้
7. วางแผนงานโครงการพัฒนา และส่งเสริมการศึกษากิจกรรมในทั่วประเทศ และบริหารงานให้เป็นไปตามโครงการ แผนงาน และนโยบายที่ได้กำหนดไว้

บทบาทของพนักงานวิชาการและส่งเสริมการเกษตร

กรมปลุกฝังและส่งเสริมการเกษตรเป็นกรมเกี่ยวกับงานวิชาการปลุกฝังและส่งเสริมการเกษตร สังกัดในกระทรวงกสิกรรมและป่าไม้ ทำหน้าที่เป็นเสนาธิการโดยตรงให้แก่กระทรวงในการค้นคว้าวางแผนตรวจสอบ และประเมินผลในการปฏิบัติงานตามสายวิชาการตั้งแต่ศูนย์กลางลงมาจนถึงท้องถิ่นทั่วประเทศ ดังนั้นบทบาทหน้าที่ของกรมปลุกฝังและส่งเสริมการเกษตรจึงประกอบด้วยงานที่สำคัญ ดังนี้

1. ศึกษาค้นคว้าและเสนอแผนพัฒนาด้านวิชาการและข้อกำหนด กฎระเบียบเกี่ยวกับแผนงานของตนเอง เพื่อประกอบเป็นแนวทางในการวางแผนการพัฒนาเศรษฐกิจและสังคมแห่งชาติ
2. ปฏิบัติตามนโยบายของรัฐบาลในการคุ้มครองและพัฒนางานวิชาการ เพื่อให้การผลิตเสปียงอาหารให้พอเพียงตามความต้องการ และก้าวไปสู่การผลิตเป็นสินค้า
3. ชี้้นำการค้นคว้าทดลองทางวิชาการให้เหมาะสมกับการขยายตัวของเศรษฐกิจและสังคม พร้อมกันนั้นก็นำเอาผลการค้นคว้าทดลองดังกล่าวไปเผยแพร่แนะนำให้เกษตรกรทำการผลิตให้ได้รับประโยชน์สูงสุด
4. ค้นคว้าสำรวจและจัดสรรที่ดินกสิกรรม พร้อมทั้งวางข้อกำหนด กฎ ระเบียบ คุ้มครองนำใช้พื้นที่ดินดังกล่าวแล้วมอบการนำใช้ให้แก่เกษตรกรและนักลงทุนทั้งภายในและต่างประเทศอย่างเหมาะสมตามระเบียบกฎหมาย
5. ประสานงานกับบรรดากรมต่างๆ ภายในกระทรวงหรือกระทรวงอื่นและท้องถิ่น เพื่อทำการผลิตแบบผสมผสานระบบการปลูกพืช เลี้ยงสัตว์ และปลูกไม้ เพื่อนำใช้ธรรมชาติอย่างเหมาะสมและเป็นการรักษาสีเขียว
6. ประสานกับธนาคารเพื่อบริหารสินเชื่อให้เกษตรกรได้มีทุนทำการผลิตอย่างพอเพียง
7. ประสานกับองค์กรต่างๆ เพื่อจัดตั้งและส่งเสริมกลุ่มเกษตรกรและสมาคมชาวกสิกร
8. สร้างและบำรุงพนักงานตามสายวิชาการ เพื่อให้เป็นนักพัฒนาที่มีคุณภาพ มีคุณสมบัติดี รู้วิธีณรงค์นำพาเกษตรกรทำการผลิตให้ได้รับผลประโยชน์สูงสุด และเพื่อสร้างให้พนักงานมีความชำนาญทางวิชาการ พร้อมกันนั้นก็จัดฝึกอบรมให้เกษตรกรมีความรู้ทางวิชาการทำการผลิตให้ได้รับผลดี

สภาพการปฏิบัติงานของกรมปลุกฝังและส่งเสริมการเกษตร

สปป.ลาว เน้นการส่งเสริมการเกษตรใน 3 ด้าน ได้แก่

- 1) ปรับปรุงการบริการความรู้ให้สัมพันธ์กับเทคโนโลยีการผลิต เข้าถึงตลาด และเชื่อมโยง

กับองค์กรเกษตรกรกับเอกชน

- 2) ลดการสูญเสียหลังการเก็บเกี่ยว

3) ส่งเสริมสนับสนุนกลไก ความทันสมัย และเทคโนโลยีการเก็บเกี่ยว

การปฏิบัติงานที่ผ่านมาทางกรมปลูกฝังและส่งเสริมการเกษตรได้ดำเนินไปตามระเบียบการและบทบาทหน้าที่ที่กำหนดไว้แล้วทุกประการ จึงทำให้สายงานได้รับการพัฒนาและสร้างเป็นผลงานขึ้นหลายด้าน เช่น ได้ส่งเสริมให้เกษตรกรทำการผลิตตามแบบธรรมชาติหันมาใช้เทคโนโลยีวิชาการมากขึ้นเพื่อเพิ่มผลผลิตและคุณภาพดีขึ้น การปลูกพืชชนิดต่างๆ ได้รับการส่งเสริมอย่างกว้างขวางและสามารถผลิตเป็นสินค้าออกสู่ตลาดมากขึ้น นอกจากนี้ยังได้ส่งเสริมปลูกพืชอุตสาหกรรมบางชนิดเพื่อเป็นสินค้าส่งออก ผลงานดังกล่าวนี้บ่งชี้ว่ามีความสำคัญต่อชีวิตความเป็นอยู่ของประชาชน คือ ทำให้มีอาหารบริโภคเพิ่มขึ้นและมีผลต่อการพัฒนาเศรษฐกิจและสังคมของประเทศอีกด้วย นอกจากนี้ยังมีผลทำให้เกษตรกรส่วนใหญ่ทั่วประเทศได้รับการส่งเสริมและได้รับการช่วยเหลือทางเทคโนโลยี วิชาการ อุปกรณ์ต่างๆ และทุนเพื่อการผลิตทั้งจากภาครัฐและเอกชน พร้อมทั้งได้รับการจัดตั้งให้เป็นกลุ่ม เป็นสมาคมเกษตรกร เพื่อช่วยเหลือซึ่งกันและกัน ทำการผลิตให้มีประสิทธิภาพดีกว่าเดิมและในส่วนของพัฒนาทางวิชาการเกษตรก็ได้มีการปรับปรุงพัฒนาอย่างต่อเนื่องโดยตลอด



ตอนที่ 4.4 สมรรถนะในการปฏิบัติงานส่งเสริมและพัฒนาการเกษตรของนักส่งเสริม

การเกษตร

สมรรถนะในการปฏิบัติงานส่งเสริมและพัฒนาการเกษตรของส่งเสริมการเกษตร สปป.ลาว ในการวิจัยครั้งนี้ด้านต่าง ๆ ได้แก่ การจัดกระบวนการเรียนรู้ การพัฒนาองค์การเกษตรกร การจัดทำแผนพัฒนาการเกษตรแบบมีส่วนร่วม การถ่ายทอดเทคโนโลยีการเกษตร การใช้เทคนิคการถ่ายทอดเทคโนโลยี การวิเคราะห์สถานการณ์ด้านการเกษตร การส่งเสริมเคหกิจเกษตร (งานกลุ่มแม่บ้าน) การจัดการความรู้ในงานส่งเสริมการเกษตร และด้านอื่น ๆ ที่เกี่ยวข้อง รายละเอียด ดังนี้

1. ด้านการจัดกระบวนการเรียนรู้

ตารางที่ 4.6 สมรรถนะส่งเสริมการเกษตรด้านการจัดกระบวนการเรียนรู้

(n = 40)

สมรรถนะของนักส่งเสริมการเกษตร การเกษตร	ระดับการปฏิบัติงาน จำนวน (ร้อยละ)					\bar{x} (S.D.)	ความหมาย
	1	2	3	4	5		
การจัดกระบวนการเรียนรู้ในการส่งเสริม						3.36	ปานกลาง
1. กำหนดวัตถุประสงค์การเรียนรู้	-	3	24	12	1	3.28	ปานกลาง
		(7.50)	(60.00)	(30.00)	(2.50)	(0.723)	
2. กำหนดบุคคลเป้าหมายในการร่วม กระบวนการเรียนรู้		2	12	23	3	3.68	มาก
		(5.00)	(30.00)	(57.50)	(7.50)	(0.634)	
3. การกำหนดพื้นที่ดำเนินการ		2	20	15	3	3.48	มาก
		(5.00)	(50.00)	(37.50)	(7.50)	(0.702)	
4. การออกแบบกระบวนการเรียนรู้ที่ ปรับเปลี่ยนรูปแบบวิธีการไปตาม สภาพของเกษตรกร		5	17	13	5	3.25	ปานกลาง
		(12.50)	(42.50)	(32.50)	(12.50)	(0.865)	
5. กำหนดการเรียนรู้ผ่านสื่อต่างๆ		7	14	17	2	3.15	ปานกลาง
		(17.50)	(35.00)	(42.50)	(5.00)	(0.895)	
6. การติดตามประเมินผล		5	22	13	- 0 -	3.33	ปานกลาง
		(12.50)	(55.00)	(32.50)		(0.568)	

จากตารางที่ 4.6 พบว่านักส่งเสริมการเกษตรการเกษตร สปป.ลาว ระบุว่าปฏิบัติงานตามสมรรถนะของนักส่งเสริมการเกษตรส่งเสริมการเกษตรด้านการจัดกระบวนการเรียนรู้ระดับปานกลาง โดยปฏิบัติงานในระดับมากในการกำหนดบุคคลเป้าหมายในการร่วมเรียนรู้ และการกำหนดพื้นที่ดำเนินการ โดยมีค่าเฉลี่ย 3.68 และ 3.48 ตามลำดับ และปฏิบัติงานระดับปานกลางในการติดตามประเมินผล กำหนดการเรียนรู้ผ่านสื่อ และการออกแบบกระบวนการเรียนรู้ โดยมีค่าเฉลี่ย 3.33, 3.25 และ 3.15 ตามลำดับ

2. ด้านการพัฒนางานการเกษตรกร

ตารางที่ 4.7 สมรรถนะนักส่งเสริมการเกษตรด้านการพัฒนางานการเกษตรกร

(n = 40)

สมรรถนะของนักส่งเสริมการเกษตรการเกษตร	ระดับการปฏิบัติงาน จำนวน (ร้อยละ)					\bar{X} (S.D.)	ความหมาย
	1	2	3	4	5		
การพัฒนางานการเกษตรกร						3.25	ปานกลาง
7. การศึกษาข้อมูล สภาพของกลุ่ม		2 (5.00)	26 (65.00)	10 (25.00)	2 (5.00)	3.30 (0.732)	ปานกลาง
8. การกำหนดเป้าหมาย		-	25 (62.50)	10 (25.00)	5 (12.50)		มาก
9. การวางแผนพัฒนากลุ่มองค์กรอย่างมีระบบ		5 (12.50)	13 (32.50)	17 (42.50)	5 (12.50)	3.30 (0.864)	ปานกลาง
10. การสร้างเครือข่าย		6 (15.00)	22 (55.00)	12 (30.00)	- 0 -	2.88 (0.875)	ปานกลาง
11. การพัฒนาเครือข่าย	2 (5.00)	6 (15.00)	17 (42.50)	15 (37.50)	- 0 -	3.13 (0.834)	มาก
12. การติดตามประเมินผล		5 (12.50)	25 (62.50)	10 (25.00)		3.38 (0.723)	ปานกลาง

จากตารางที่ 4.7 นักส่งเสริมการเกษตรการเกษตร สปป.ลาว ระบุว่า ปฏิบัติงานตามสมรรถนะของนักส่งเสริมการเกษตรในด้านการพัฒนางานการเกษตรกรในภาพรวมระดับปานกลาง โดยมีการปฏิบัติงานตามสมรรถนะของนักส่งเสริมการเกษตรระดับมาก ในประเด็นการกำหนดเป้าหมาย

($\bar{X} = 3.50$) และการพัฒนาเครือข่าย ($\bar{X} = 3.13$) ปฏิบัติงานตามสมรรถนะของนักส่งเสริม การเกษตรระดับปานกลางในประเด็น การติดตามประเมินผล ($\bar{X} = 3.38$) การศึกษาข้อมูลสภาพขอ กลุ่ม ($\bar{X} = 3.30$) การวางแผนพัฒนากลุ่มองค์กรอย่างมีระบบ ($\bar{X} = 3.30$) และการสร้างเครือข่าย ($\bar{X} = 2.88$) ตามลำดับ

3. ด้านการจัดทำแผนพัฒนาการเกษตรแบบมีส่วนร่วม

ตารางที่ 4.8 สมรรถนะนักส่งเสริมการเกษตรด้านการจัดทำแผนพัฒนาการเกษตรแบบมีส่วนร่วม

(n = 40)

สมรรถนะของนักส่งเสริมการเกษตร การเกษตร	ระดับการปฏิบัติงาน จำนวน (ร้อยละ)					\bar{X} (S.D.)	ความหมาย
	1	2	3	4	5		
การจัดทำแผนพัฒนาการเกษตรแบบมีส่วนร่วม						3.33	ปานกลาง
13. การรวบรวมข้อมูลเพื่อใช้ในการ จัดทำแผน		2 (5.00)	22 (55.00)	14 (35.00)	2 (5.00)	3.40 (0.850)	ปานกลาง
14. การศึกษาและวิเคราะห์ชุมชน		5 (12.50)	16 (40.00)	17 (42.50)	2 (5.00)	3.13 (0.994)	ปานกลาง
15. การจัดทำโครงการที่เชื่อมโยงกัน กับโครงการอื่น		8 (20.00)	16 (40.00)	13 (32.50)	3 (7.50)	3.28 (0.967)	ปานกลาง
16. การบริหารความเสี่ยง		5 (12.50)	20 (50.00)	13 (32.50)	2 (5.00)	3.30 (0.958)	ปานกลาง
17. การติดตามประเมินผล		5 (12.50)	22 (55.00)	13 (32.50)	-	3.53 (0.985)	มาก

จากตารางที่ 4.8 พบว่านักส่งเสริมการเกษตร สปป.ลาว ระบุว่าปฏิบัติงานตามสมรรถนะของนักส่งเสริมการเกษตรปฏิบัติงานส่งเสริมภาพรวมระดับปานกลาง โดยปฏิบัติงานตามสมรรถนะนักส่งเสริมการเกษตรระดับมากในประเด็น การติดตามประเมินผล ($\bar{X} = 3.53$) และในระดับปานกลางในประเด็นการรวบรวมข้อมูลเพื่อใช้ในการจัดทำแผน ($\bar{X} = 3.40$) การบริหารความเสี่ยง ($\bar{X} = 3.30$) การจัดทำโครงการที่เชื่อมโยงกันกับโครงการอื่น ($\bar{X} = 3.28$) และการศึกษาและวิเคราะห์ชุมชน ($\bar{X} = 3.13$) ตามลำดับ

4. ด้านการถ่ายทอดเทคโนโลยีการเกษตร

ตารางที่ 4.9 สมรรถนะนักส่งเสริมการเกษตรด้านการถ่ายทอดเทคโนโลยีการเกษตร

(n = 40)

สมรรถนะของนักส่งเสริมการเกษตร การเกษตร	ระดับการปฏิบัติงาน จำนวน (ร้อยละ)					\bar{X} (S.D.)	ความหมาย
	1	2	3	4	5		
การถ่ายทอดเทคโนโลยีการเกษตร						3.30	ปานกลาง
18. วิเคราะห์และสรุปความจำเป็นใน การถ่ายทอดเทคโนโลยี	-	8 (20.00)	13 (32.50)	19 (47.50)	-	3.28 (0.989)	ปานกลาง
19. วางแผนการถ่ายทอดเทคโนโลยี การเกษตร	2 (5.00)	6 (15.00)	23 (57.50)	6 (15.00)	3 (7.50)	3.05 (0.928)	ปานกลาง
20. กำหนดวัตถุประสงค์ที่ชัดเจน		3 (7.50)	28 (70.00)	6 (15.00)	3 (7.50)	3.23 (0.988)	ปานกลาง
21. กำหนดเนื้อหาและวิธีการ	-	-	25 (62.50)	12 (30.00)	3 (7.50)	3.45 (0.965)	มาก
22. การกระตุ้นให้เกษตรกรเกิด แรงจูงใจในการเรียนรู้	-	-	19 (47.50)	19 (47.50)	2 (5.00)	3.58 (0.694)	มาก
23. การนำผลการวิจัยมาปรับใช้		3 (7.50)	25 (62.50)	10 (25.00)	2 (5.00)	3.28 (0.943)	ปานกลาง
24. การนำผลการถอดบทเรียนมาปรับใช้		3 (7.50)	25 (62.50)	10 (25.00)	2 (5.00)	3.28 (0.914)	ปานกลาง
25. การนำภูมิปัญญาท้องถิ่นมาปรับใช้		8 (20.00)	16 (40.00)	13 (32.50)	3 (7.50)	3.28 (0.931)	ปานกลาง

จากตารางที่ 4.9 พบว่านักส่งเสริมการเกษตร สปป.ลาว ระบุว่าปฏิบัติงานตามสมรรถนะของนักส่งเสริมการเกษตร ปฏิบัติงานด้านการถ่ายทอดเทคโนโลยีการเกษตรภาพรวมในระดับปานกลาง โดยปฏิบัติงานตามสมรรถนะของนักส่งเสริมการเกษตรระดับมากในประเด็นการกระตุ้นให้เกษตรกรเกิดแรงจูงใจในการเรียนรู้ ($\bar{X} = 3.58$) กำหนดเนื้อหาและวิธีการ ($\bar{X} = 3.45$) และปฏิบัติงานตามสมรรถนะของนักส่งเสริมการเกษตรในระดับปานกลางในประเด็นวิเคราะห์และสรุปความจำเป็นในการถ่ายทอดเทคโนโลยี ($\bar{X} = 3.28$) การนำผลการวิจัยมาปรับใช้ ($\bar{X} = 3.28$) การนำผลการถอดบทเรียนมาปรับใช้ ($\bar{X} = 3.28$) การนำภูมิปัญญาท้องถิ่นมาปรับใช้ ($\bar{X} = 3.28$) กำหนดวัตถุประสงค์ที่ชัดเจน ($\bar{X} = 3.23$) และวางแผนการถ่ายทอดเทคโนโลยีการเกษตร ($\bar{X} = 3.05$) ตามลำดับ

5. ด้านการใช้เทคนิคการถ่ายทอดเทคโนโลยี

ตารางที่ 4.10 สมรรถนะนักส่งเสริมการเกษตรด้านการใช้เทคนิคการถ่ายทอดเทคโนโลยี

(n = 40)

สมรรถนะของนักส่งเสริม การเกษตรการเกษตร	ระดับการปฏิบัติงาน จำนวน (ร้อยละ)					\bar{X} (S.D.)	ความท ม มาย
	1	2	3	4	5		
การใช้เทคนิคการถ่ายทอดเทคโนโลยีการเกษตร						3.25	ปานกลาง
26. การบรรยาย		3 (7.50)	24 (60.00)	10 (25.00)	3 (7.50)	3.33 (0.986)	ปาน กลาง
27. การฝึกปฏิบัติ		3 (7.50)	27 (67.50)	5 (12.50)	5 (12.50)	3.30 (0.962)	ปาน กลาง
28. การสาธิต		6 (15.00)	19 (47.50)	15 (37.50)	-	3.23 (0.731)	ปาน กลาง
29. การศึกษาดูงาน		6 (15.00)	24 (60.00)	8 (20.00)	2 (5.00)	3.15 (0.893)	ปาน กลาง
30. สนทนา		3 (7.50)	25 (62.50)	12 (30.00)	-	3.23 (0.987)	ปาน กลาง

จากตารางที่ 4.10 พบว่า นักส่งเสริมการเกษตร สปป.ลาว ระบุว่าปฏิบัติงานตามสมรรถนะของนักส่งเสริมการเกษตรด้านการใช้เทคนิคการถ่ายทอดเทคโนโลยีภาพรวมในระดับปานกลาง โดยปฏิบัติงานตามสมรรถนะของนักส่งเสริมการเกษตรระดับปานกลางทุกประเด็น ได้แก่ การบรรยาย ($\bar{X}=3.33$) การฝึกปฏิบัติ ($\bar{X}= 3.30$) การสาธิต ($\bar{X}= 3.23$) การสนทนา ($\bar{X}= 3.23$) และ การศึกษาดูงาน ($\bar{X}=3.15$)

6. ด้านการวิเคราะห์สถานการณ์ด้านการเกษตร

ตารางที่ 4.11 สมรรถนะนักส่งเสริมการเกษตรด้านการวิเคราะห์สถานการณ์ด้านการเกษตร

(n = 40)

สมรรถนะของนักส่งเสริม การเกษตรการเกษตร	ระดับการปฏิบัติงาน จำนวน (ร้อยละ)					\bar{X} (S.D.)	ความหมาย
	1	2	3	4	5		
การวิเคราะห์สถานการณ์ด้านการเกษตร						3.28	ปานกลาง
31. วิเคราะห์ด้วยตนเอง		2	25	10	3	3.35 (0.929)	ปานกลาง
32. ใช้ผลการวิเคราะห์จาก หน่วยงาน		3	28	9	-	3.15 (0.963)	ปานกลาง
33. นำข้อมูลที่ได้จากการ วิเคราะห์ไปใช้ในการส่งเสริม		5	18	15	2	3.35 (0.874)	ปานกลาง

จากตารางที่ 4.11 พบว่านักส่งเสริมการเกษตร สปป.ลาว ระบุว่าปฏิบัติงานตามสมรรถนะของนักส่งเสริมการเกษตร ปฏิบัติงานด้านการวิเคราะห์สถานการณ์ด้านการเกษตรภาพรวมในระดับปานกลาง โดยปฏิบัติงานตามสมรรถนะระดับปานกลางทุกประเด็น ได้แก่ การวิเคราะห์ด้วยตนเอง ($\bar{X} = 3.35$) นำข้อมูลที่ได้จากการวิเคราะห์ไปใช้ในการส่งเสริม ($\bar{X} = 3.35$) ใช้ผลการวิเคราะห์จากหน่วยงาน ($\bar{X} = 3.15$) ตามลำดับ

7. ด้านการส่งเสริมเคหกิจเกษตร (งานกลุ่มแม่บ้าน)

ตารางที่ 4.12 สมรรถนะนักส่งเสริมการเกษตรด้านการส่งเสริมเคหกิจเกษตร(งานกลุ่มแม่บ้าน)

(n =40)

สมรรถนะของนักส่งเสริมการเกษตร การเกษตร	ระดับการปฏิบัติงาน จำนวน (ร้อยละ)					\bar{X} (S.D.)	ความหมาย
	1	2	3	4	5		
การส่งเสริมเคหกิจเกษตร(งานกลุ่มแม่บ้าน)						2.91	ปานกลาง
34. การวิเคราะห์และพัฒนารูปแบบ การส่งเสริมเคหกิจเกษตร	2 (5.00)	8 (20.00)	12 (30.00)	16 (30.00)	2 (15.00)	3.20 (0.989)	ปานกลาง
35. การประสานงาน ทำงานร่วมกับ บุคลากรหรือหน่วยงานในองค์กร หรือระหว่างหน่วยงาน	2 (5.00)	8 (10.00)	10 (25.50)	18 (45.00)	2 (15.00)	3.25 (0.964)	ปานกลาง
36. การให้การสนับสนุนทรัพยากร ดำเนินการ	2 (5.00)	15 (37.50)	14 (35.00)	9 (22.50)	-	2.08 (0.983)	น้อย
37. การติดตามประเมินผล		8 (20.00)	20 (50.00)	12 (30.00)	-	3.10 (0.61)	ปานกลาง

จากตารางที่ 4.12 พบว่านักส่งเสริมการเกษตร สปป.ลาว ระบุว่าปฏิบัติงานตามสมรรถนะของนักส่งเสริมการเกษตรด้านการส่งเสริมเคหกิจเกษตร (งานกลุ่มแม่บ้าน) ภาพรวมระดับระดับปานกลาง โดยปฏิบัติงานตามสมรรถนะของนักส่งเสริมการเกษตรระดับปานกลางในประเด็นการประสานงาน ทำงานร่วมกับบุคลากรหรือหน่วยงานในองค์กรหรือระหว่างหน่วยงาน ($\bar{X} = 3.25$) การวิเคราะห์และพัฒนารูปแบบการส่งเสริมเคหกิจเกษตร ($\bar{X} = 3.20$) การติดตามประเมินผลปฏิบัติงานตามสมรรถนะของนักส่งเสริมการเกษตรระดับน้อย ในประเด็นการให้การสนับสนุนทรัพยากรดำเนินการ ($\bar{X} = 2.08$) ($\bar{X} = 3.10$) ตามลำดับ

8. ด้านการจัดการความรู้ในงานส่งเสริมการเกษตร

ตารางที่ 4.13 สมรรถนะนักส่งเสริมการเกษตรการเกษตรด้านการจัดการความรู้ในงานส่งเสริมการเกษตร

(n = 40)

สมรรถนะของนักส่งเสริมการเกษตร การเกษตร	ระดับการปฏิบัติงาน จำนวน (ร้อยละ)					\bar{X} (S.D.)	ความหมาย
	1	2	3	4	5		
การจัดการความรู้ในงานส่งเสริมการเกษตร						3.28	ปานกลาง
38. การสร้างและรวบรวมความรู้ ของเกษตรกร/ชุมชน		6 (15.00)	18 (45.00)	16 (40.00)		3.25 (0.706)	ปานกลาง
39. การจัดการให้บุคคลที่สนใจ สามารถเข้าถึงความรู้ได้		2 (5.00)	26 (65.00)	10 (25.50)	2 (5.00)	3.30 (0.846)	ปานกลาง
40. การจัดการความรู้ที่สามารถนำไป ปรับใช้ในการปฏิบัติงานได้จริง		3 (7.50)	26 (65.00)	8 (20.00)	3 (7.50)	3.28 (0.832)	ปานกลาง

จากตารางที่ 4.13 พบว่านักส่งเสริมการเกษตร สปป.ลาว ระบุว่าปฏิบัติงานตามสมรรถนะของนักส่งเสริมการเกษตร ปฏิบัติงานด้านการจัดการความรู้ภาพรวมในระดับปานกลาง โดยปฏิบัติงานตามสมรรถนะของนักส่งเสริมการเกษตรระดับปานกลางในทุกประเด็น ได้แก่ การจัดการให้บุคคลที่สนใจสามารถเข้าถึงความรู้ได้ ($\bar{X} = 3.30$) การจัดการความรู้ที่สามารถนำไปปรับใช้ในการปฏิบัติงานได้จริง ($\bar{X} = 3.28$) การสร้างและรวบรวมความรู้ของเกษตรกร/ชุมชน ($\bar{X} = 3.25$) ตามลำดับ

9. ด้านอื่น ๆ ที่เกี่ยวข้อง

นอกจากสมรรถนะของนักส่งเสริมการเกษตรที่กล่าวมาแล้วยังมีด้านอื่น ๆ ที่เกี่ยวข้องกับการปฏิบัติงานของนักส่งเสริมการเกษตร ในด้านต่าง ๆ ได้แก่ บุคลิกลักษณะประจำตัวของบุคคล การแสดงบทบาทของนักส่งเสริมการเกษตรการเกษตร ดังนี้

9.1 บุคลิกลักษณะประจำตัวของบุคคล

จากการวิเคราะห์ข้อมูลเกี่ยวกับบุคลิกลักษณะประจำตัวของนักส่งเสริมการเกษตร สปป.ลาว เพื่อการปฏิบัติงานตามสมรรถนะนักส่งเสริมการเกษตร เกี่ยวกับการติดต่อสื่อสาร การเป็นผู้บริการ และมนุษยสัมพันธ์กับเกษตรกร พบรายละเอียด ดังนี้

ตารางที่ 4.14 การติดต่อสื่อสาร

(n = 40)

บุคลิกลักษณะประจำตัวของ นักส่งเสริมการเกษตรการเกษตร	ระดับบุคลิก จำนวน (ร้อยละ)					\bar{X} (S.D.)	ความหมาย
	1	2	3	4	5		
การติดต่อสื่อสาร						3.57	มาก
1. การให้คำแนะนำ			15	21	4	3.73	มาก
			(37.50)	(52.50)	(10.00)	(1.121)	
2. การฟัง			18	16	6	3.70	มาก
			(45.00)	(40.00)	(15.00)	(1.212)	
3. การโน้มน้าวใจ		2	23	15	0	3.33	ปานกลาง
		(5.00)	(57.50)	(37.50)		(0.989)	
4. การวางแผนงาน/ดำเนินงาน อย่างรอบคอบ		2	18	16	4	3.55	มาก
		(5.00)	(45.50)	(40.00)	(15.00)	(1.018)	
5. ความรับผิดชอบและตรงต่อ เวลา		4	21	10	5	3.40	ปานกลาง
		(10.00)	(52.50)	(25.00)	(12.50)	(10.64)	
6. การประชาสัมพันธ์		3	14	20	3	3.58	มาก
		(7.50)	(35.00)	(50.00)	(7.50)	(1.032)	
7. การปรับตัวให้เข้ากับ สถานการณ์		2	19	16	3	3.50	มาก
		(5.00)	(47.50)	(40.00)	(7.50)	(1.135)	
8. ความคิดสร้างสรรค์และมี จินตนาการ		2	10	25	3	3.73	มาก
		(5.00)	(25.00)	(62.50)	(7.50)	(1.129)	

จากตารางที่ 4.14 พบว่านักส่งเสริมการเกษตร สปป.ลาว ระบุว่าบุคลิกลักษณะประจำตัวเพื่อการปฏิบัติงานตามสมรรถนะนักส่งเสริมการเกษตรด้านการติดต่อสื่อสาร ภาพรวมในระดับมาก โดยมีบุคลิกเพื่อการปฏิบัติงานระดับมากในประเด็นการให้คำแนะนำ ($\bar{X} = 3.73$) ความคิดสร้างสรรค์และมีจินตนาการ ($\bar{X} = 3.73$) การฟัง ($\bar{X} = 3.70$) การประชาสัมพันธ์ ($\bar{X} = 3.58$) การวางแผนงาน/ดำเนินงานอย่างรอบคอบ ($\bar{X} = 3.55$) การปรับตัวให้เข้ากับสถานการณ์ ($\bar{X} = 3.50$) และระดับปานกลางในประเด็นความรับผิดชอบและตรงต่อเวลา ($\bar{X} = 3.40$) การโน้มน้าวใจ ($\bar{X} = 3.33$) ตามลำดับ

ตารางที่ 4.15 การเป็นผู้บริการ

						(n = 40)
บุคลิกลักษณะประจำตัวของ นักส่งเสริมการเกษตรการเกษตร		ระดับบุคลิก จำนวน (ร้อยละ)				ความหมาย
การเป็นผู้บริการ		3.58				มาก
9. ความรู้ความเข้าใจในเรื่องที่ ให้บริการ	3	20	15	2	3.40	ปานกลาง
	(7.50)	(50.00)	(37.50)	(5.00)	(0.938)	
10. เป็นคนช่างสังเกต	2	19	13	6	3.58	มาก
	(5.00)	(47.50)	(32.50)	(15.00)	(0.854)	
11. กระตือรือร้นในการให้บริการ	2	20	13	5	3.53	มาก
	(5.00)	(50.00)	(32.50)	(12.50)	(0.845)	
12. กิริยา วาจาสุภาพ	6	12	15	7	3.58	มาก
	(15.00)	(30.00)	(37.50)	(17.50)	(0.863)	
13. แก้ไขปัญหาเฉพาะหน้าได้	-	22	16	2	3.50	มาก
		(55.00)	(40.00)	(5.00)	(0.731)	
14. ควบคุมอารมณ์ได้	-	16	18	6	3.75	มาก
		(40.00)	(45.00)	(15.00)	(0.893)	
15. ทศนคติที่ดีต่อการบริการ	2	13	19	6	3.73	มาก
	(5.00)	(32.50)	(47.50)	(15.00)	(0.975)	

จากตารางที่ 4.15 พบว่านักส่งเสริมการเกษตร สปป.ลาว ระบุว่าบุคลิกลักษณะประจำตัวเพื่อการปฏิบัติงานตามสมรรถนะนักส่งเสริมการเกษตรด้านการบริการ ภาพรวมในระดับมาก โดยมีบุคลิกเพื่อการปฏิบัติงานในระดับมาก ในประเด็น ควบคุมอารมณ์ได้ ($\bar{X} = 3.73$) ทศนคติที่ดีต่อการบริการ ($\bar{X} = 3.73$) เป็นคนช่างสังเกต ($\bar{X} = 3.58$) กิริยา วาจาสุภาพ ($\bar{X} = 3.58$) กระตือรือร้นในการให้บริการ ($\bar{X} = 3.53$) แก้ไขปัญหาเฉพาะหน้าได้ (3.50) ตามลำดับ แต่มีความรู้ความเข้าใจในเรื่องที่ให้บริการในระดับปานกลาง ($\bar{X} = 3.40$)

ตารางที่ 4.16 มนุษย์สัมพันธ์กับเกษตรกร

(n = 40)

บุคลิกลักษณะประจำตัวของนัก ส่งเสริมการเกษตรการเกษตร	ระดับบุคลิก จำนวน (ร้อยละ)					ความหมาย	
	1	2	3	4	5		
	มนุษย์สัมพันธ์กับเกษตรกร						3.60
16. ปฏิบัติงานด้วยความยิ้มแย้ม แจ่มใสในการติดต่อสื่อสารกับ เกษตรกร		8 (20.00)	6 (15.00)	19 (49.50)	7 (17.50)	3.63 (0.912)	มาก
17. ตั้งใจทำงานร่วมกับเกษตรกร		8 (20.00)	6 (15.00)	21 (52.50)	5 (12.50)	3.50 (0.989)	มาก
18. รับฟังความคิดเห็นของเกษตรกร		8 (20.00)	6 (15.00)	21 (52.50)	5 (12.50)	3.58 (0.981)	มาก
19. เรียนรู้และเข้าใจเกษตรกร		8 (20.00)	6 (15.00)	21 (52.50)	5 (12.50)	3.58 (0.981)	มาก
20. เต็มใจในการเข้าร่วมกิจกรรมกับ เกษตรกร		8 (20.00)	1 (2.50)	25 (62.50)	6 (15.00)	3.73 (0.967)	มาก

จากตารางที่ 4.16 พบว่านักส่งเสริมการเกษตร สปป.ลาวระบุว่ามีความสัมพันธ์กับบุคลิกลักษณะประจำตัวเพื่อการปฏิบัติงานตามสมรรถนะนักส่งเสริมการเกษตรด้านมนุษย์สัมพันธ์กับเกษตรกรภาพรวมในระดับมาก โดยมีมนุษย์สัมพันธ์กับเกษตรกรระดับมากในทุกประเด็น ได้แก่ เต็มใจในการเข้าร่วมกิจกรรมกับเกษตรกร ($\bar{X}=3.73$) ปฏิบัติงานด้วยความยิ้มแย้มแจ่มใสในการติดต่อสื่อสารกับเกษตรกร ($\bar{X}=3.63$) รับฟังความคิดเห็นของเกษตรกร ($\bar{X}=3.58$) เรียนรู้และเข้าใจเกษตรกร ($\bar{X}=3.58$) และตั้งใจทำงานร่วมกับเกษตรกร ($\bar{X}=3.50$) ตามลำดับ

9.2 การแสดงบทบาทของนักส่งเสริมการเกษตรการเกษตร

นักส่งเสริมการเกษตร สปป.ลาว แสดงบทบาทการปฏิบัติงานส่งเสริมการเกษตรตามรายละเอียด ดังนี้

ตารางที่ 4.17 การแสดงบทบาทการปฏิบัติงานส่งเสริมการเกษตร

(n = 40)

บทบาทการปฏิบัติงานส่งเสริม การเกษตร	ระดับการแสดงบทบาท จำนวน (ร้อยละ)					ความหมาย	
	1	2	3	4	5		
1. ให้คำปรึกษาหรือให้คำแนะนำแก่ เกษตรกร		2 (5.00)	16 (40.00)	20 (50.00)	2 (5.00)	3.55 (0.912)	มาก
2. ประสานงานการทำงานเพื่อแก้ไข ปัญหา		2 (5.00)	19 (47.50)	17 (42.50)	2 (5.00)	3.48 (0.931)	มาก
3. ช่วยเสริมสร้างความสัมพันธ์และ ความเข้าใจอันดีระหว่าง หน่วยงานและเกษตรกร		3 (7.50)	25 (62.5)	9 (22.5)	3 (7.50)	3.30 (0.986)	ปานกลาง
4. ช่วยส่งเสริมการรวมกลุ่มของ เกษตรกร		3 (7.50)	24 (60.00)	10 (25.00)	3 (7.50)	3.33 (0.967)	ปานกลาง
5. นำการเปลี่ยนแปลงสู่เกษตรกร		2 (5.00)	25 (62.50)	11 (27.50)	2 (5.00)	3.33 (0.957)	ปานกลาง
6. ถ่ายทอดความรู้ให้แก่เกษตรกร		6 (15.00)	22 (55.00)	10 (25.00)	2 (5.00)	3.20 (0.838)	ปานกลาง
7. จัดกระบวนการเรียนรู้ให้แก่ เกษตรกร	2 (5.00)	6 (15.00)	20 (50.00)	12 (30.00)	- 0 -	3.05 (0.943)	ปานกลาง
8. เป็นผู้ชี้แนะให้แก่เกษตรกร		3 (7.50)	24 (60.00)	13 (32.50)	- 0 -	3.25 (0.838)	ปานกลาง
9. ร่วมแก้ไขปัญหากับเกษตรกร		6 (15.00)	17 (42.50)	15 (37.50)	2 (5.00)	3.33 (0.943)	ปานกลาง
รวม						3.31	ปานกลาง

จากตารางที่ 4.17 พบว่านักส่งเสริมการเกษตร สปป.ลาว ระบุว่า แสดงบทบาทการปฏิบัติงานส่งเสริมการเกษตรภาพรวมในระดับปานกลาง โดยแสดงบทบาทในระดับมาก 2 ประเด็น ได้แก่ ให้คำปรึกษาหรือให้คำแนะนำแก่เกษตรกร ($\bar{X} = 3.55$) และ ประสานงานการทำงานเพื่อแก้ไขปัญหา ($\bar{X} = 3.48$) แสดงบทบาทระดับปานกลาง ในประเด็นช่วยส่งเสริมการรวมกลุ่มของเกษตรกร ($\bar{X} = 3.33$) นำการเปลี่ยนแปลงสู่เกษตรกร ($\bar{X} = 3.33$) ร่วมแก้ไขปัญหากับเกษตรกร ($\bar{X} = 3.33$) ช่วยเสริมสร้างความสัมพันธ์และความเข้าใจอันดีระหว่างหน่วยงานและเกษตรกร (3.30) เป็นผู้ชี้แนะให้แก่เกษตรกร ($\bar{X} = 3.25$) ถ่ายทอดความรู้ให้แก่เกษตรกร ($\bar{X} = 3.20$) และจัดกระบวนการเรียนรู้ให้แก่เกษตรกร ($\bar{X} = 3.05$) ตามลำดับ

ตารางที่ 4.18 สรุปองค์ประกอบการปฏิบัติงานของนักส่งเสริมการเกษตรการเกษตร สปป.ลาว

รายการ	ค่าคะแนนเฉลี่ย	ความหมาย
สมรรถนะในการปฏิบัติงาน	3.25	ปานกลาง
ด้านการจัดกระบวนการเรียนรู้	3.36	ปานกลาง
ด้านการพัฒนาองค์การเกษตรกร	3.25	ปานกลาง
ด้านการจัดทำแผนพัฒนาการเกษตรแบบมีส่วนร่วม	3.33	ปานกลาง
ด้านการถ่ายทอดเทคโนโลยีการเกษตร	3.30	ปานกลาง
ด้านการใช้เทคนิคการถ่ายทอดเทคโนโลยี	3.25	ปานกลาง
ด้านการวิเคราะห์สถานการณ์ด้านการเกษตร	3.28	ปานกลาง
ด้านการส่งเสริมเคหกิจเกษตร (งานกลุ่มแม่บ้าน)	2.91	ปานกลาง
ด้านการจัดการความรู้ในงานส่งเสริมการเกษตร	3.28	ปานกลาง
บุคลิกลักษณะประจำตัวของบุคคล	3.58	มาก
การติดต่อสื่อสาร	3.57	มาก
การเป็นผู้บริการ	3.58	มาก
มนุษย์สัมพันธ์กับเกษตรกร	3.60	มาก
การแสดงบทบาทการปฏิบัติงาน	3.31	ปานกลาง

จากตารางที่ 4.18 สรุปได้ว่าการปฏิบัติงาน นักส่งเสริมการเกษตรของ สปป.ลาว มีสมรรถนะภาพรวมในระดับปานกลาง ($\bar{X}=3.31$) มีบุคลิกลักษณะประจำตัวในระดับมาก และแสดงบทบาทการปฏิบัติงานในระดับปานกลาง

ตอนที่ 4.5 แนวทางพัฒนาสมรรถนะนักส่งเสริมการเกษตรการเกษตร

1. ข้อมูลจากการสัมมนาผู้เกี่ยวข้อง

จากการสัมมนา(ร่าง)ผลการวิจัยเกี่ยวกับสมรรถนะของนักส่งเสริมการเกษตร สปป.ลาว โดยผู้เกี่ยวข้องซึ่งเป็นผู้บังคับบัญชาของนักส่งเสริมการเกษตร ระดับแขวง ในประเด็นต่าง ๆ ได้แก่ การพัฒนานักส่งเสริมการเกษตร ความต้องการการพัฒนา และแนวทางพัฒนานักส่งเสริมการเกษตร

1.1 การพัฒนานักส่งเสริมการเกษตร

ผู้เข้าร่วมสัมมนาเห็นว่าการพัฒนายังเป็นไปอย่างไม่มีระบบ ทำให้นักส่งเสริมการเกษตรมิได้รับการพัฒนาอย่างทั่วถึง โดยเฉพาะยังไม่กำหนดสมรรถนะงานของนักส่งเสริมการเกษตรอย่างชัดเจน ประกอบกับการได้รับการสนับสนุนทรัพยากรเพื่อการส่งเสริมค่อนข้างน้อยทำให้นักส่งเสริมการเกษตรส่วนหนึ่งไม่ได้ทำงานอย่างเต็มที่

สำหรับการพัฒนานักส่งเสริมการเกษตรนั้น ในการสัมมนาผู้เข้าร่วมสัมมนาได้สรุปความต้องการพัฒนานักส่งเสริมการเกษตร ดังนี้

- 1) การจัดอัตรากำลังที่เหมาะสม
- 2) การเพิ่มพูนความรู้และวุฒิการศึกษา เนื่องจากส่วนใหญ่ยังมีความต้องการวิชาการในระดับสูงขึ้น
- 3) เพิ่มพูนทักษะการปฏิบัติ เพื่อให้มีความสามารถ ความชำนาญในการปฏิบัติงาน
- 4) สนับสนุนงบประมาณ และอุปกรณ์อย่างเพียงพอ จึงจะทำให้การปฏิบัติงานลุล่วงได้ตามแผนที่วางไว้
- 5) การประชาสัมพันธ์สื่อสารกับเกษตรกรด้านเทคโนโลยีการเกษตร เพื่อให้เทคโนโลยีทางการเกษตรสามารถนำไปเผยแพร่ให้เกษตรกรได้ทั่วถึง เนื่องจากเกษตรกรส่วนมากยังทำการผลิตแบบดั้งเดิม โดยไม่มีการนำความรู้ใหม่ๆ ไปใช้ในการปรับปรุงการผลิตทำให้ผลผลิตต่ำ มีรายได้น้อย จึงไม่สามารถหลุดพ้นจากความยากจนได้

1.2 ความต้องการพัฒนานักส่งเสริมการเกษตร

ผู้เข้าร่วมสัมมนามีความคิดเห็นว่า ผลการประเมินเป็นประโยชน์ต่อการพัฒนา งานส่งเสริม และพัฒนานักส่งเสริมการเกษตร เสนอแนะว่าควรมีการดำเนินโครงการพัฒนานักส่งเสริมการเกษตรโดยใช้ผลการวิจัยจัดทำหลักสูตรการพัฒนานักส่งเสริมการเกษตรของ สปป.ลาว ต่อไป

1.3 แนวทางที่จะพัฒนานักส่งเสริมการเกษตรให้ปฏิบัติงานตามสมรรถนะ สรุปลงได้ดังนี้

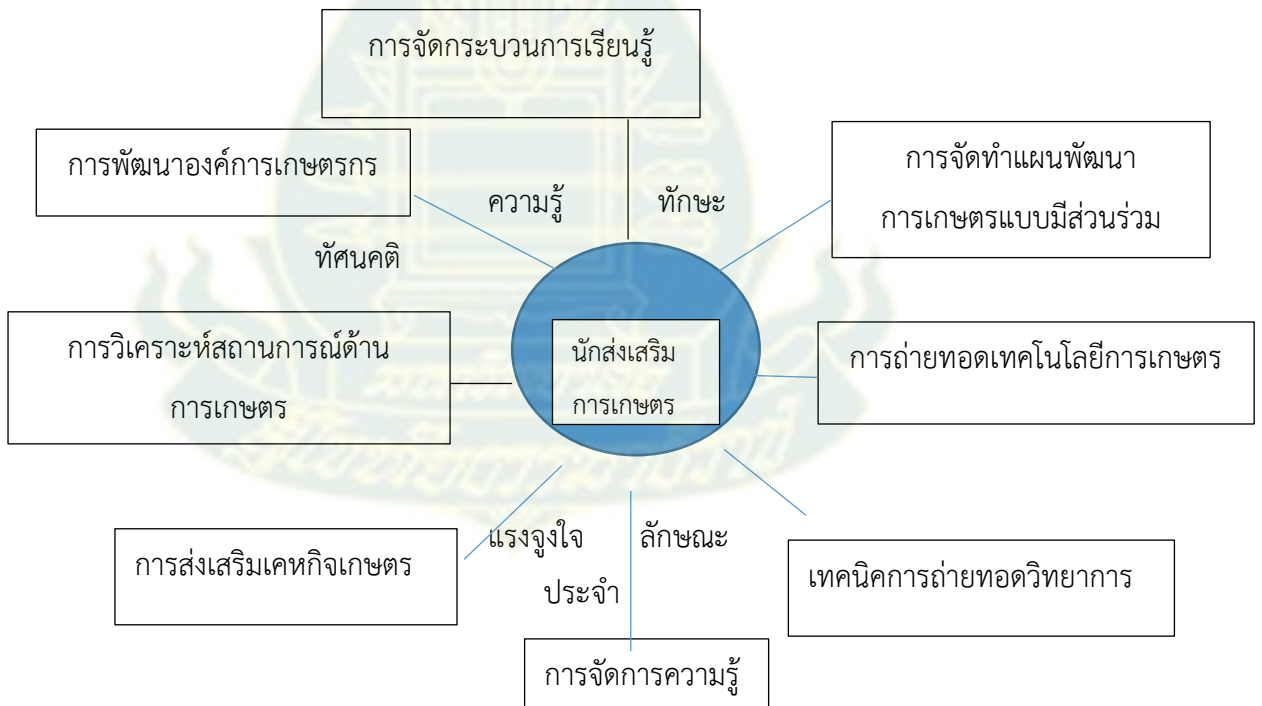
1) ภาครัฐควรดำเนินนโยบายตามแผนพัฒนาเศรษฐกิจและสังคมของรัฐ เพื่อเป็นแนวทางชี้แนะในการปฏิบัติ

2) การสนับสนุนจากองค์กรต่างๆ ทั้งภายในกระทรวงกสิกรรมและป่าไม้พร้อมทั้งภาคส่วนอื่นๆ รวมทั้งความร่วมมือจากองค์กรท้องถิ่นและเกษตรกรให้สามารถปฏิบัติตามบทบาทและหน้าที่ดังกล่าวได้เป็นอย่างดี

3) การช่วยเหลือจากภาครัฐ เอกชน และบรรดาองค์กรจัดตั้งสากลในด้านทุนงบประมาณและอุปกรณ์ต่างๆ จะทำให้การปฏิบัติงานได้รับผลดีขึ้น

2. จากการสังเคราะห์ข้อมูลจากผลการวิจัย

จากการศึกษาทั้งในส่วนของการปฏิบัติงานของนักส่งเสริมการเกษตรตามสมรรถนะที่กำหนด บุคลิกลักษณะประจำ ความต้องการของเกษตรกร ประกอบกับผลการสัมมนากับผู้เกี่ยวข้องในการส่งเสริมการเกษตร แนวทางการพัฒนาสมรรถนะนักส่งเสริมการเกษตรการเกษตรของ สปป. ลาว อาจเป็นดังภาพ



ภาพที่ 4.1 สมรรถนะนักส่งเสริมการเกษตร

จากภาพอธิบายได้ว่าแนวทางพัฒนาสมรรถนะของนักส่งเสริมการเกษตรทั้ง 8 ประเด็น ซึ่งเกี่ยวข้องสัมพันธ์กับการปฏิบัติงานของนักส่งเสริมการเกษตร นักส่งเสริมการเกษตรจึงจำเป็นต้องมี องค์ประกอบทั้ง 5 ประการ ได้แก่ ความรู้ ทักษะ ทักษะ ทักษะ บุคลิกลักษณะประจำ และแรงจูงใจ เพื่อให้ สามารถปฏิบัติงานได้ตามสมรรถนะ โดยการพัฒนางค์ประกอบทั้ง 5 โดยดำเนินการ ดังตารางที่ 4.1 ตารางที่ 4.1 การพัฒนานักส่งเสริมการเกษตร

เรื่องที่ต้องพัฒนา	วิธีการพัฒนา
ความรู้ - เนื้อหาวิชาการที่ต้องใช้ในการส่งเสริม - สมรรถนะในงานของนักส่งเสริมการเกษตร	ศึกษาต่อในระดับที่สูงขึ้น การฝึกอบรมหรือการศึกษา ตามอรรถศาสตร์จากแหล่งความรู้ต่าง ๆ ทั้งในระบบและนอกระบบ
ทักษะ - การพัฒนาบุคลิกลักษณะเพื่อสร้างความเชื่อมั่นแก่ตนเองและเกษตรกร - เทคนิคการเข้าถึงเกษตรกร ผู้ร่วมงาน ผู้บังคับบัญชา - การฝึกปฏิบัติในเทคนิควิชาการเพื่อการถ่ายทอด	ทักษะเป็นสิ่งที่ต้องเรียนรู้ และฝึกฝน ให้เกิดความเชี่ยวชาญหรือชำนาญ นักส่งเสริมการเกษตรการเกษตร ฟังใช้ประสบการณ์จากการปฏิบัติงาน การเรียนรู้จากผู้บังคับบัญชา เพื่อนร่วมงาน รวมทั้งเกษตรกรซึ่งมีประสบการณ์และความเชี่ยวชาญในด้านการเกษตร
ทัศนคติ - ทัศนคติที่ดีต่อวิชาชีพส่งเสริมการเกษตร ต่อภาคเกษตร และต่อตนเอง	มองโลกในแง่ดี เรียนรู้และฝึกฝน
บุคลิกลักษณะประจำ - พัฒนาและปรับปรุงลักษณะประจำตัวให้เป็นที่น่าเชื่อถือแก่เกษตรกร	ขยันหมั่นเพียรในการเรียนรู้ การประเมินตนเองจากคนรอบข้าง รับรู้และพัฒนาอย่างสม่ำเสมอ ผ่านกระบวนการหรือวิธีการต่าง ๆ อย่างเหมาะสม
แรงจูงใจ - สร้างแรงจูงใจให้ตนเองในการปฏิบัติงาน - หาสิ่งเร้าที่จะช่วยกระตุ้นให้แสดงบทบาทนักส่งเสริมการเกษตรตามสมรรถนะต่างๆ	หาต้นแบบที่ดี บุคคลประทับใจ เรียนรู้ สันทนาการ

จากภาพที่ 4.2 อาจกล่าวได้ว่าการพัฒนานักส่งเสริมการเกษตรในองค์ประกอบทั้ง 5 ประการ จะต้องใช้วิธีการที่เหมาะสมดังนี้

- การพัฒนาความรู้ ด้วยการศึกษาค้นคว้าในระดับที่สูงขึ้น การฝึกอบรมหรือการศึกษาตามอัธยาศัยจากแหล่งความรู้ต่าง ๆ ทั้งในระบบและนอกระบบ
- การพัฒนาทักษะ ด้วยการเรียนรู้ และฝึกฝน ให้เกิดความเชี่ยวชาญหรือชำนาญ ใช้ประสบการณ์จากการปฏิบัติงาน การเรียนรู้จากผู้บังคับบัญชา เพื่อนร่วมงาน รวมทั้งเกษตรกรซึ่งมีประสบการณ์และความเชี่ยวชาญในด้านการเกษตร
- การมีทัศนคติที่ดีต่อวิชาชีพ ด้วยการมองโลกในแง่ดี เรียนรู้และฝึกฝน
- ฝึกให้เป็นผู้มีบุคลิกลักษณะประจำที่ขยันหมั่นเพียรในการเรียนรู้ รับการประเมินตนเองจากคนรอบข้าง รับรู้และพัฒนาอย่างสม่ำเสมอ ผ่านกระบวนการ หรือวิธีการต่าง ๆ อย่างเหมาะสม
- สร้างแรงจูงใจให้แก่ตนเองด้วยการหาต้นแบบที่ดี บุคคลประทับใจ เรียนรู้ และสนทนา

